

Illissap paavani allannguutit - kræftilu

Celleforandringer i livmoderhalsen - og livmoderhalskræft



Imai - Indhold

4

Timip sananeqaa-
teeraani allannguutit

Celleforandringer

7

Misissortinneq

Undersøgelse

9

Nakorsarneqarneq

Behandling af celleforandringer

12

Illissap paavani kræfteqarneq

Livmoderhalskræft

13

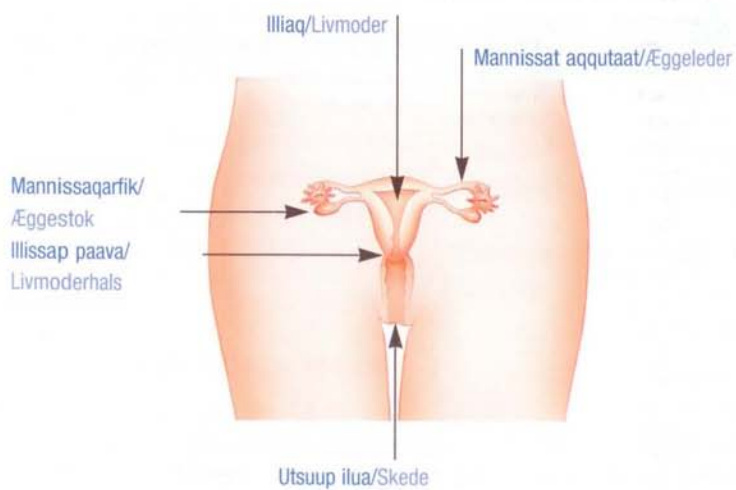
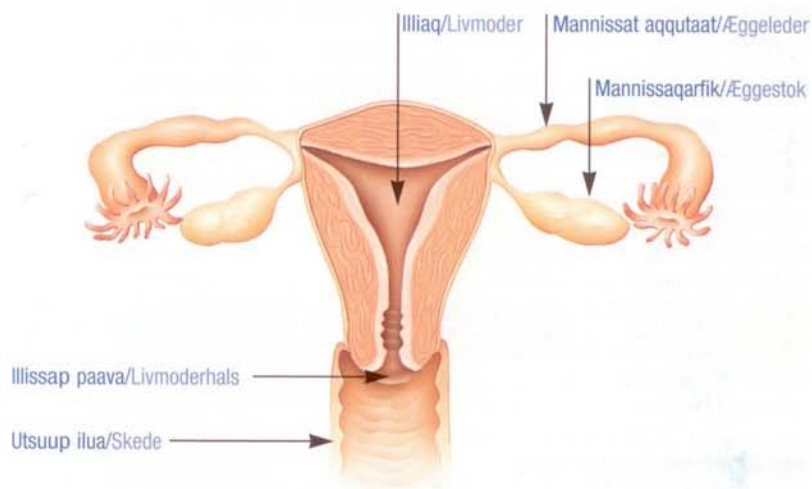
Kræftimut nakorsartinneq

Behandling af livmoderhalskræft

18

Oqaatsit nassuiaataat

Ordliste



Timip sananeqaateeraani allanngoriartornerit kræftiunngillat

Illissap paavata qaatungaani timip sananeqaateeraani allanngoriartornerit kræftiunngillat, kisianni kræfteqalernissamut maliunniutaasinnaallutik siulliit, imaluunniit allanngornerit ip-pinnartoqalernermik aseruuttoqarnermilluunniit pissuteqarsinnaallutik. Arlalitsigut allanngornerit aallartikka-luartut nakorsarneqanngikkaluarlutik imminnik iluarsisarput.

Kiliugaq misissugassaq

Arnanik ilusiunikkut illissap paavani timip sananeqaateeraanik qallernit saligutaasaarannuaq atorlugu kiliuineq pisarpoq. Taamaaliornikkut timip sananeqaateerai katagalasut peerneqartarput. Katagalasut taakku igalaaminnguamut tagiunneqartarput misissuisarfimmut, patologisk laboratoriamut nassiunneqartarlutik allisitsivimmik misissorneqassammata. Misissugassamik tigusineq minutsi ataallugu

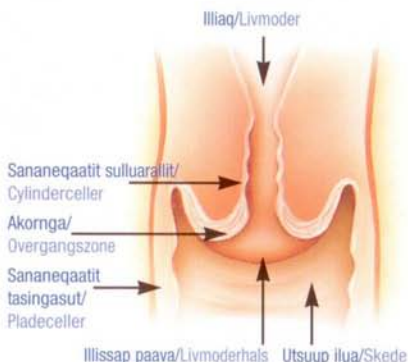


Saligutaasaarannuaq atorlugu nakorsaq illissap paavanit misissugassamik tigusissaaq.

Med en lille pensel og en træspatel tager lægen en celleprøve for livmoderhalsen.

Celleforandringer er ikke kræft

Celleforandringer i livmoderhalsens overflade er ikke kræft, men kan være forstadier til kræft eller forandringer forårsaget af irritation eller betændelse. I nogle tilfælde helbreder forstadierne sig selv, selv om du ikke bliver behandlet.



Utsuit ameraasaasa sananeqaataat tasingasuupput, illissalli ameraasaasa sananeqaataat sulluaraasalippassuullutik. Taakku akormani illissap paavanut "naapiffeqarpoq". Tassanilu sananeqaateeqqat allanngorsinnaanerit pisarpoq.

Skedens slimhinde består af pladeceller, mens livmoderens slimhinde er bygget op af cylinderceller. Mellem disse to er der en overgangszone på livmoderhalsen. Det er her celleforandringerne kan opstå.

Smear - celleprøve

Ved en gynækologisk undersøgelse afskrabes overfladiske celler fra livmoderhalsen med en lille pensel og en lille træspatel. På den måde følger løse cel-

naammassineqartartoq annernanngilaq. Taamatut misissortinnerup kingornatigut simernerinnarmik aaqalaartoqarsinnaasarpoq.

Illissap paavani kræftimut malunniutit siulliit taaneqartarput *dysplasier*.

Dysplasi tamanna annikissinnaavoq, akunnalluni imaluunniit annertulluni. Timip sananeqaateeraani allanngorne-rit ima annertutigisut, ameraasani tamani takuneqarsinnaallutik taaneqartarput *carcinoma in situ*. Timip sananeqaateerai – taakku allanngorsimasut illissap paavata ameraasaaniipput illissallu paavanut ilorparsimanatik.

Timilluunniit sananeqaateerai allanngungaatsiarsimagaluarpata imaassinnaavoq illissap paavani kræftinnguutinnigisut. Kisianni kræfteqalernissamut ilimanarnerusarput. Illissap paavani kræftimut malunniutinit siuller- nit kræftinnguukkiartulertoqalersinnaaneranut tamatigut piffissaq sivisusarpoq – ilaanni ukiut arlaqarsinnaasarlutik. Timip sananeqaateerai allanngorsimasut ameraasamik akimu- simagunik illissap paavani kræfteqalersimasarpoq. Taamaattoqartillugu aallaqqaammut timip sananeqaateerai illissap paavata qaavatungaannaani takuneqarsinnaasarput.

ler med. De strøes ud på en glasplade og sendes til et patologisk laboratorium, hvor de mikroskoperes. Det gør ikke ondt at få taget prøven, der er overstået på mindre end 1 minut. Der kan somme tider komme lidt pletblødning efter undersøgelsen.

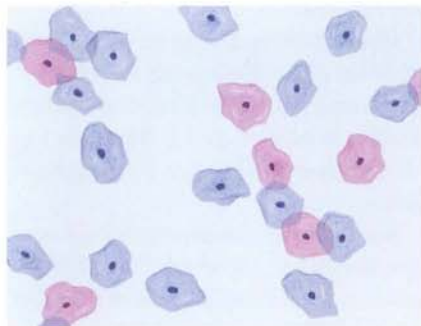
Forstadier til livmoderhalskræft kaldes for *dysplasier*. Der er let, moderat eller svær dysplasi.

Hvis celleforandringerne er så svære, at de ses i hele slimhinden kaldes de *carcinoma in situ*. De forandrede celler findes i livmoderhalsens slimhinde og er ikke trængt ind i selve livmoderhalsen.

Selv ved svære celleforandringer er det ikke sikkert, at de udvikles til livmoderhalskræft. Men sandsynligheden er større. Hvis der sker en udvikling fra forstadier til livmoderhalskræft tager det almindeligvis lang tid – oftest flere år. Hvis de forandrede celler trænger igennem slimhinden er der tale om livmoderhalskræft. Her vil cellerne i begyndelsen kun findes i den overfladiske del af livmoderhalsen.

Misissukkamit akissut

Misissugassanit 100-nit 95-it ajunngit-suusarput. Inuit ilaasa akissutisarisar-paat kiliukkamik misissuineq atorsin-naanngitsoq. Taanna isumaqaannarpoq misissugassaq naliliiffigineqarsinnaanngitsoq – imaassinnaavoq aseruuttoq-qalaarsimaneq imaluunniit misissugas-



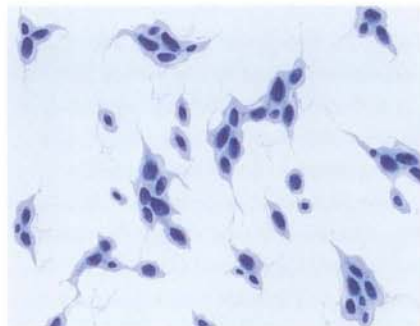
Sananeqaateeqqat pissusissamisoortut
Normale celler

sap aammik akoqalaarnera pissutaasoq. Taamaattumik misissugassamik tigusi-soqartassaaq aaqarnerup avataani.

Arnat utoqqasaat saattuaqqamik a-meraasaqartarput taamaattumillu illis-sap paavanit misissugassatut piikkap naammaginantumik pitsaassuseqarnera ajornakusoorsinnaasarluni. Misissugas-samik nutaamik peersineq iluatsikka-juttarpoq – immaqa arnap hormonii-nik nakorsaasereerneratigut.

Svar på prøven

Hos 95 ud af 100 er prøven normal. Du kan få det svar, at celleprøven er uegnet. Det betyder blot, at prøven ikke kan bedømmes – for eksempel på grund af infektion eller fordi den er blandet med lidt blod. Derfor skal prøven tages udenfor menstruationsperioden.



Sananeqaateeqqat allanngortut
Forandrede celler

Ældre kvinder har ofte tynde slimhin-der og derfor kan det være svært at få en tilstrækkelig god prøve fra livmoderhal-sen. En ny celleprøve kan ofte klare pro-blemet – måske efter forudgående be-handling med kvindeligt hormon.

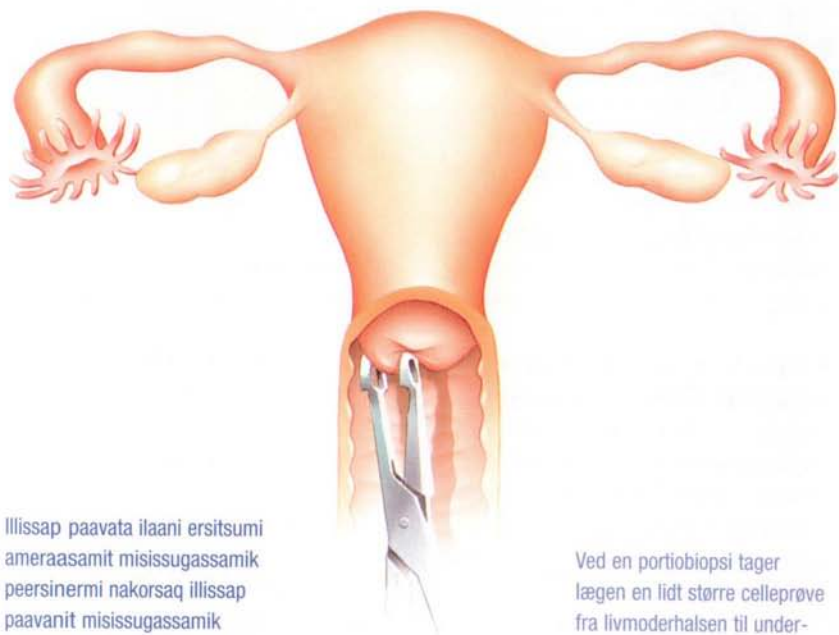
Du kan også få svaret atypiske celler. Det kan skyldes betændelse med virus, svampe, bakterier eller andre mikroorga-nismer. Disse tilstande skal som regel behandles med medicin. Efter behand-ling skal der tages en ny prøve.

Akissutisiaq aammattaaq imaassinnaavoq inuup sananeqaateerai nalinginnaasuunngitsut. Tamanna virusimik, svampemik, bakterianik allanilluunniit isinit takuneqarsinnaanngitsunik ase-runneqarnermik pissuteqarsinnaavoq. Taamatut innerit nakorsaasiinikut nakorsarneqarsinnaapput. Nakorsaaseereernikkut misissugassamik nutaamik peersisoqassaaq.

Undersøgelse

Hvis celleprøven er normal får du tilbudt en ny undersøgelse 3 år senere. Celleundersøgelser/smear foretages dog almindeligvis ikke,

- 1) hvis livmoderen er fjernet på grund af en godartet lidelse,
- 2) hvis du er gravid, og
- 3) naturligvis ikke hvis du ikke ønsker det.



Illissap paavata ilaani ersitsumi ameraasamit misissugassamik peersinermi nakorsaq illissap paavanit misissugassamik anginerulaartumik peersissaaq.

Ved en portiobiopsi tager lægen en lidt større celleprøve fra livmoderhalsen til undersøgelse.

Misissortinneq

Timip sananeqaateeraanik misissugaq ajunngippat ukiut pingasut qaangiunnerini misissorteqqinnissamik periarfissinneqassaait. Taamaattoq misissugassamik peersisoqassanngilaq (Smearcelleprøve),

- 1) illiaartissimaguit,
- 2) naartuguit,
- 3) nammineq kissaatiginngikkukku.

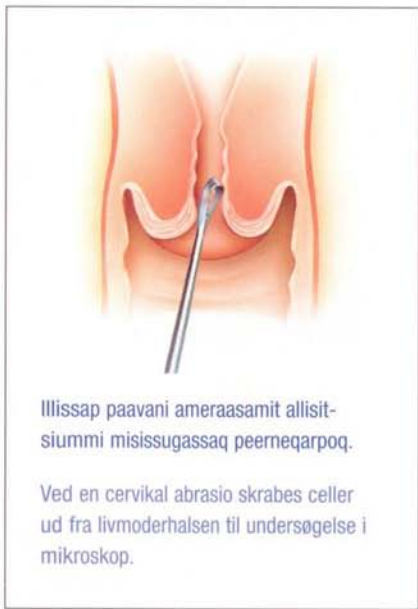
Misissugassaq atorsinnaanngippat imaluunniit pissusissamisunngippat qaamatit pingasut qaangiunneranni misissugassamik tiguseqqittoqassaaq – immaqqa tamanna pitinnagu nakorsarneqareernikkut. Misissugaq ajortumik nassaarfiusimappat atorsinnaaniluunniit timip ipaasaanit misissugassamik peersisoqassaaq.

Nakorsar tigusera anniallannermik kapitilaarnertulluunniit misigineqartarpoq. Arnat ilaat malugisaqarneq ajortuput.

Aammattaaq tassani illissap paavata ammarnaganit kiliulaarneqartarpoq. Tamanna amerlanerit aaqarnerup nalaani ippigusunertut misigisarpaat. Taamatut misissugassamik peersinerup kingorna ullut marlussuit annikisumik aaqarfiusarsinnaasarpoq, taamatumik tamatuma kingorna nalequtagarnissaq innersuunneqassaaq.

Har prøven vist uegnet eller atypi, skal der tages en ny smear efter 3 måneder – måske efter forudgående behandling. Er svaret dysplasi eller er der fortsat et uegnet eller atypisk svar, skal der foretages vævsprøver fra livmodermunden.

Vævsprøverne føles som små trækninger eller stik, når lægen tager dem. Nogle kvinder mærker intet.



Illissap paavani ameraasamit allisitsiummi misissugassaq peerneqarpoq.

Ved en cervical abrasio skrubes celler ud fra livmoderhalsen til undersøgelse i mikroskop.

Samtidig tages også en lille udskrabning af den yderste del af livmoderhalsen. Det føles af de fleste som lette menstruationssmerter.

Som regel er der let blødning et par dage efter disse prøver, så det er ofte en god ide at have bind på bagefter.

Nakorsarneqarneq

Timip sananeqaateeraasa annikitsumik allanngulaarsinnaasernerat nalinginnaasumik nammineq qaangiuttarpoq, taamaattoq piffissap sivisunngitsup ingerlanerani misissoqqinneqartarluni.

Illissap paavanik ilanngaaneq

Timip sananeqaateeraasa ilaanni anertuumik allanngorneqartillugu ajortup peerluinnarneqarnissaa nakorsap innersuussutigissavaa, tamannalu piinnaavoq illissap paavani pilaanikkut.

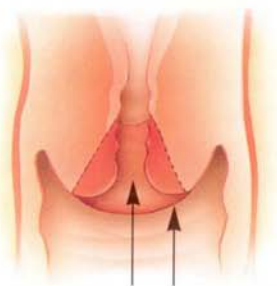
Behandling

De letteste celleforandringer forsvinder almindeligvis af sig selv, men kontrolleres efter et vist stykke tid.

Kegleoperation

Ved svære celleforandringer vil lægen råde til, at det syge væv fjernes på en effektiv måde. Det kan gøres ved en kegleoperation.

Der er tale om et lille indgreb, der varer 10 – 15 minutter. Ved indgrebet fjerner lægen et kegleformet stykke væv fra livmoderens hals, der hvor det syge



Illissap paava
Livmoderhals

Utsuup ilua
Skede

Amilimaartumik peersinermi nakorsap ameraasaq illissap paavaniittoq nappaateqarfiusoq piissavaa. Taamatut pilaaneq aamma konisationimik, tassa ilaaitigut illissap paavani kræfteqalissutaasinnaasoq pisutigalugu pilaanermik taaneqartarpoq.

Ved en kegleoperation fjerner lægen det væv ud for livmoderhalsen, hvor sygdommen sidder. Operationen kaldes også konisation.

Pilatsilaarneq tamanna minutsinik 10-15-nik sivisussuseqartarpoq. Pilatsilaarnermi illissap paavata sulluanit ajorsisimasup aallaavia nakorsap piissavaa. Pilaaneq ilisimajunnaarsitsivinnikkut imal. pilatap ilisimajunnaartineratigut suliarineqartarpoq.

lige forandringer udgår fra. Det kan ske i fuld bedøvelse eller i lokal bedøvelse.

Det fjernede stykke væv sendes til mikroskopi for at sikre, at alle unormale celler er fjernede. Du skal til smearkontrol efter 3 måneder.

Ameraasaq peerneqartoq misissoq-qissaagassanngorlugu nassiunneqas-saaq, ilumut ipaasat ajorsisut tamarmik peerneqarsimanersut pasinaarumallugu. Qaammatit pingasut qaangiunne-ranni misissorteqqinnissaq periarfis-siissutaasarpoq.

Suliaritereernerup kingorna ulluni si-ullerni aaqarneq pisarpoq, aammalu sa-paatit akunnerini marlussunni simerne-rinnarmik aaqarneq imaluunniit kaju-artumik aniasoqarneq pisarluni. Ania-soq tipeqarpat iisartagartornikkut na-korsalertorneqarsinnaasarpoq. Pilatsin-nerup qanoq issusia illillu suliffiit apeq-qutaatillugit sapaatit akunnerini ataatsi-miit marlunnut napparsimasutut nalu-naarutigissaatit eqqissisimaassallutillu.

Sapaatit akunneri siullit sisamat ato-qateqarneq pinaveersimasariaqarpat. Pilatsereernerup kingornagut sapaatit akunnerisa sisamanit arfinillit qaangi-unnerini illissap paavata sullua mamil-luareersimassaaq. Pilatsiffiup nalaa pis-susissamisut ameraasaneqqissaq.

Taamatut pilatsilaarneq naartulersin-naanermut ajornarsilersitsineq ajor-poq, naartunermullu akornutaataaana-ni. Misilittakkatigut naluneqanngilaq naartumik katatsisinnaaneq anne-rulerneq ajortoq imaluunniit inortu-mik meerartaarnissaq annerulerneq ajortoq. Illissallunniit paavani kræfti-mut malunniutit siullit ajoraluarpata arnat tamarmik ajorunnaartarput, taamaattorli ukiuni tulliuuttuni misis-sorteqqittarnissaq pisariaqarluni.

Efter operationen er der ofte blødning-er de første dage, og pletblødninger eller brunligt udflåd i et par uger. Der er som regel rigeligt udflåd et par uger efter. Hvis det er særligt ildelugtende kan det let behandles med tabletter. Afhængigt af indgrebet og din arbejds-situation sygemeldes du i 1 til 2 uger og må tage den med ro. Du bør undgå samleje de første 4 uger efter indgrebet.

4 til 6 uger efter operationen er liv-moderhalsen helet fuldstændig op. En ny pæn slimhinde dækker området hvor keglen blev fjernet.

Mulighederne for at blive gravid eller gennemføre en graviditet er ikke forrin-get efter en keglesnitsoperation. Erfar-ingerne viser, at der ikke er øget risiko for abort eller for tidlig fødsel. Selv ved de allersværeste former for forstadier til livmoderhalskræft, bliver faktisk alle kvinder helbredt, men det er nødven-digt at gå til kontrol i årene efter.

Timip sananeqaateeraasa allanngartarnerinut pissutaasut

Pasinartinneqarpoq virus aaljangersimasoq: *human papilloma virus* illissap paavani kræfteqalersitsinnaasartoq. Tamanna atoqatigiinnikkut tunillaattarpoq, taamaattoq usuup puuanik atuinnikkut pinngitsoorneqarsinnaalluni.

Ilisimatuut ilisimatusarnerannit paasineqarpoq tupap pujuata ajortui timip sananeqaateeraanik allannguisinnaasut – pujortartartullu pujortarneq ajortu-ninngarnit timip sananeqaateeraasa allannngorsinnaanerinut qaninnerusartut.

Illissap paavatigut kræfteqalersinnaanermut misissuineq

Kalaallit Nunaanni arnat tamarmik 20-t 70-llu akornanni ukiullit ukiut pingasukkuutaarlugit illissap paavani timip sananeqaateeraanik allanngortoqarnersoq pasinaarniarlugu misissortittarnissaat Peqqinnissamut Ilisimatusarnermullu Pisortaqarfiup neqerootutigaa. Taamatut pasinaarilluni misissortinnikkut kingusinnerusukkat illissap paavani kræfteqalersinnaaneq annikillilerneqartarpoq.

Årsag til celleforandringer

Meget tyder på, at et bestemt virus: *human papilloma virus* er årsag til udvikling af forstadier til livmoderhalskræft. Det overføres seksuelt, men kan undgås ved anvendelse af kondom. Forskningsresultater tyder på, at skadelige stoffer i tobaksrøg kan medvirke til udviklingen af celleforandringer – og rygere har oftere celleforandringer end ikke rygere.

Undersøgelser for livmoderhalskræft

I Grønland tilbyder Direktoratet for Sundhed og Forskning alle kvinder mellem 20 og 70 år rutinemæssig undersøgelse for celleforandringer i livmoderhalsen hvert 3. år. Denne undersøgelse mindsker risikoen væsentligt for senere at få livmoderhalskræft.

Illissap paavani kræfteqarneq

Nappaat amerlanertigut malunniuttarpoq atoqatigiinnerup kinguneranik aqalernikkut. Taamatuma kingornatigut utsunnit aak sitsertualersinnaasarpoq. Illissap paavani kræfti aammattaaq malugineqarsinnaasarpoq utsunnit aaga-saartumik aniasoqalernikkut.

Nakorsiarit imaakkuit:

- Aaqarnerpit akornanni aaqaruit agasaartumilluunniit aniasoqaruit.
- Aaqartarnitit nikerarpata sivisusarlutilluunniit.
- Aaqartarunnaareeraluarlutit aaqaruit.

Nappaatit killiffii assigiinngitsut

Illissap paavani kræftip killiiffiinut assigiinngitsunut nakorsaq immikkoortiterisarpoq nappaat siammarsimanersoq imaluunniit siammarsimanginnersoq apeqqutaa-tillugu. Sumut killissimanageranik immikkoortite-rineq qanoq ittumik nakorsaanissap periarfissiisutaanissaanut pingaaruteqarpoq.

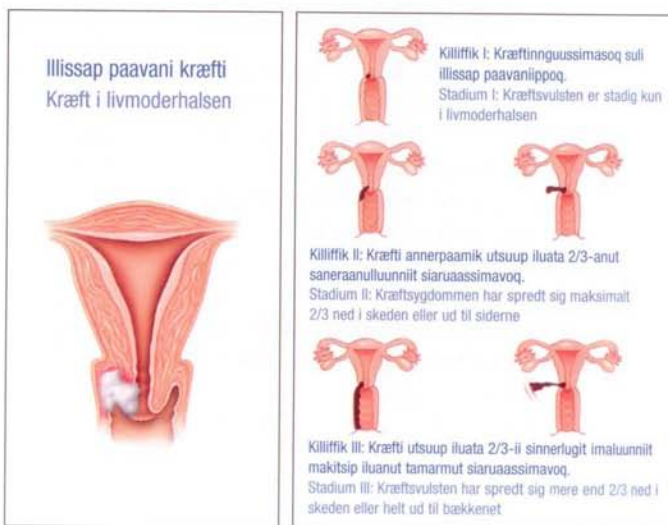
Killiffik iimi kræftinguutilersoq illissap paavannaaniippoq. Taamaakkajuppoq arnat taamatut nappaatillit marluugaangata aappaani.

Livmoderhalskræft

Sygdommen viser sig ofte som blødning ved samleje. Efterhånden kan der komme konstant siven af blod fra skeden. Livmoderhalskræft kan også vise sig som blodfarvet udfåd fra skeden.

Gå til lægen hvis:

- Du bløder eller har blodigt udfåd mellem menstruationerne.
- Du har uregelmæssige eller langvarige blødninger
- Du bløder, selvom menstruationerne er holdt op efter overgangsalderen.



Killiffik IV, qaqutigooreroqisoq ajornerpaajuvoq. Tassani nappaat timimi pingaarutilinnut allanut siaruaassimarsarpoq imaluunniit aak imiusarluunniit taqaaqqat ilaanni pinngortortoq aqqutigalugit siaruaassimalluni. Killiffiit taaneqartut taakku marluusut akornanniipput killiffiit II aamma III.

Nakorsartinneq

Nappaatip killiffia I-uppat imaluunniit II-mi ajunngimaarnej pilatsinnissaq periarfissiisutaasarpoq. Pilaanermi illiaq peerneqartarpoq, utsuit qinnguat kiisalu imiusap sulluaraani qinersit (lymfekirtler), illissamut attuumasut. Arnat pilatsinnermik sapigaqartut seqertinnissamik periarfissinneqarsinnaapput. Amerlanerpaat pilatsinnikkut ajorunnaartarput, kisianni ukiuni tulliuuttuni arfinilinni isumaqatigiissimaneq malillugu misssortikkiartoqqittassallutik.

Arnat amerlanersaasa pilatsereerermikkut quussartik aqussinnaajunnaarsinnaasarpaat, tamannali qaangerneqarsinnaasarpoq.

Amerlanerpaat pilatsereernikkut nalinginnaasumik atoqateqarsinnaaleqqittarput.

Pilatsinneq ajornartorsiutitaqarpallaangitsumik ingerlasimappat, sapaa-tit akunnerisa arfinillit qaangiunnerini amerlanerit sulinertik nangissinnaasarpaat. Amerlasuulli qasoqqaasaat aammalu sinimmik pisariaqartitsisarlutik qaammatini tulliuuttuni pingasuniit arfinilinnut qasuersarnissaq pisariaqartittarlugu.

Forskellige stadier af sygdommen

Lægerne inddeler livmoderhalskræft i forskellige stadier alt efter om sygdommen har spredt sig eller ej. Stadiendelingen har stor betydning for hvilken behandling du vil blive tilbudt.

Ved stadium I er kræftsvulsten stadig begrænset til livmoderhalsen. Det er tilfældet for ca. hver 2. kvinde med sygdom.

Stadium IV, som er langt sjældnere er den alvorligste. Her er sygdommen vokset ind i andre organer eller har spredt sig via blod eller lymfe til andre organer i kroppen. Ind i mellem er stadierne II og III.

Segersaanerup ilaani radioaktive ampullit illissap paavanut mangunneqarlutik ator-neqartarput.

En del af strålebehandlingen er med radioaktive ampuller, som lægges op i livmoderhalsen



Behandling

Hvis sygdommen er i stadium I eller i den letteste del af stadium II, tilbydes operation.

Ved operationen fjernes livmoderen, den øverste del af skeden samt lymfekirtler, der ligger lige op ad livmoderen.

Kvinder, der ikke kan tåle en operation,

kan tilbydes strålebehandling.

Langt de fleste bliver helbredt ved operationen, men skal gå til aftalte kontroller de første 6 år efter.

Seqersinneq

Kræfteqarneq killiffimmi II, III imaluunniit IV-miilersimappat seqersinnissamik periarfissinneqassaatit. Ajournaarsitsiniarnermi ilaanni pilaaneq pitsaanerpaasarput. Seqersaanermi kræftinnguuttut aserorneqarsinnaasarput timip sanaeqaateerai nappaammik attugaanngitsut ajoqusernagit/ajoquserpallaarnagilluunniit. Nakorsartinneq pisarpoq asser-suutigalugu radioaktive ampulinik illissap sulluanut ilisinikkut. Aammattaq illiaq silataaniit seqertinneqartarpoq.

Seqertinneq Københavni Rigshospitalimi pisarpoq. Seqersittussat uningatinneqarneq ajorput, Kalaallit Illuannili najugaqartinneqartarput, sapaatip akunnerini arfinilinnit arfineq pingasunut seqertinnerup sivirususia ilutigalugu. Pisut ilaanni kemoterapi tapertatut periarfissiissutaasarpoq.

Suliaritinnerup sunniutigisinnaasai

Seqertitsisoqartarpoq annikitsuarakkuutaartunik arlalinnik. Misilittakkat takuttippaat sunniutaasinnaasut annikitsuinnaasut. Taamaalillutillo illissap paavati-gut kræfteqartut amerlaqisut nalinginnaasumik inuuneqaqqilersarput nakorsarneqarnertik imatut akornutiginagu.

Kisianni ippinnartoqalernissat piareersimaffigisariaqarpat. Amerlaqisuni ameq aappillertarpoq seqinermiit uuararnertut pissuseqarsinnaasumik, ameq palersimasutut isikkoqalersinnaasarpoq issutsilaarlunilu. Tamanna suliaritereer-

De fleste kvinder har svært ved at kontrollere vandladningen i tiden efter operationen, men det er sjældent, at problemerne varer ved.

De fleste har et fuldstændigt normalt seksualliv efter operationen.

Såfremt operationen er forløbet uden større problemer, kan de fleste genoptage arbejdet efter 6 uger. Mange vil dog få betydelig træthedsfølelse og have øget behov for søvn og hvile de første 3 til 6 måneder efter.

Strålebehandling

Hvis en kræftsygdom er i stadium II, III eller IV vil du blive tilbudt strålebehandling.

I nogle tilfælde er kombination af operation og strålebehandling det mest effektive.

Strålebehandlingen kan ødelægge kræftceller uden at påvirke raske celler ret meget. Behandlingen gives for eksempel i form af radioaktive ampuller, som lægges op i livmoderhalsen. Desuden bestråles livmoderen udefra.

Behandlingen udføres på Rigshospitalet i København. Som regel er du ikke indlagt, men bor på Grønlanderhjemmet i de 6-8 uger behandlingen tager. I nogle tilfælde tilbydes supplerende kemoterapi.

Bivirkninger

Strålebehandlingen gives i flere små doser. Erfaringen viser, at det giver de færreste bivirkninger. Det betyder, at

nermit ukioq ilivitsoq sinnerluguluunniit atasinnaasarpoq. Immaqa aamma sulariitinninnut atasumik timmittarsinnaavutit, qasoqqallutit merianngullutiluunniit.

Paasissutissinneqarluarneq pisariaqarpoq

Nakorsap siunnersuinermini ilitersuinerminilu tunngaviisa paasilluarnissaat pingaartuuvoq. Nakorsamik oqaloqateqarnissanni isumatusaarnerusarpoq apeqqutit takkussortut eqqaamassutisatut allattoresimasarnissaat.

Apeqquteqarnissamut tunuarsimaartassanngilatit. Nappaat nakorsarneqarnerlu paasilluarukkit tamanna ilinnut ikiuutit pitsaanersarissavaat.

Oqaloqateqariartorninni ilagisannik ikinngutinilluunniit ilaqaruit isumatusaarnerussaaq, taamaallutit nalornilerninni akissutisiatit pillugit oqaloqatissaqassagavit.

Nerisat nappaallu

Napparsimanerpit nalaani kingornatigullu timit nukittoqqullugu peqqinnartunik inuussutissartaqarluartunillu nerisaqarnissat pisariaqartippat. Tassuuna illit nammineq peqataanissat pingaartorujussuuvoq.

Immaqa napparsimanerpit nalaani illigisaarussimassaait. Tamanna meriannguermik, bakteriamik timimiittoqarnermik, anniarnermik imaluunniit annilaanganermik nalorninermilluunniit pissuteqarsinnaavoq. Inuit ilaat nererusussu-

mange patienter med kræft i livmoderhalsen kan leve et sædvanligt liv uden at være særlig generet af behandlingen.

Men du må være forberedt på, at der kan opstå gener. Hos mange rødmer huden som ved en solforbrænding, huden kan se solbrændt ud og blive en smule fortykket. Denne tilstand kan vare op til 1 år eller mere efter behandlingen. Måske vil du også opleve diarre, træthed eller kvalme i forbindelse med behandlingen.

Vigtigt med god information

Det er vigtigt, at du forstår baggrunden for de råd og vejledninger, som lægerne giver. En god ide er at skrive de spørgsmål ned, som dukker op, så du husker dem, når du kommer til samtale med lægen.

Du skal ikke holde dig tilbage for at stille spørgsmål. Du sikrer dig den bedste hjælp ved selv at forstå sygdommen og behandlingen.

Det er en god ide, at have en pårørende eller en ven med til samtalerne, så du har en at drøfte svarene med, hvis du kommer i tvivl.

Kost og sygdom

Du har brug for en god og nærende kost, så du kan genopbygge din krop under og efter sygdommen. Her kan du selv gøre en vigtig indsats.

Måske taber du lysten til maden på et tidspunkt under sygdommen. Det kan skyldes kvalme, infektion, smerter

seeruttarput, mamaaginnilerlutik tipiluginnilerlutillu. Seqertinneq nererususseerutsitsisinnaavoq, meriangulersitsilluni meriartitsillunilu. Sunniutit tamakku nakorsarneqareernikkut qaangiuttarput.

Immanguaannaq nerigaluarlutit qaarsillaruit, taava ullup ingerlanerani nerisaqattaalaartuartaasaatit. Nerisassat aalajangersimasut illigiunnaarukkit taava allanik misiliigit. Tamatumani inuusstissaqarnerit nukittoriartornissallu pingaarnerpaavoq.

Ulluinnarnut uterneq

Suliaritereernerpit kingornatigut eqqis-sisimaarallarnissat pisariaqartikkallartussaavat. Illilli nammineq kigaakkaluartumik nukittoriartussaait inuunerillu ateqqillugu. Suliffinni nuannaarniutinillunniit ingasaassinngikkallassaait sapinnginnerulerserlutillu qasoqqajunnaarne-rulerserlutit.

Ulluinnarnut uteqqinneq ajornaatsuinnaaneq ajorpoq. Ilaquttavit ikinngutivillu ikiorumangitsoornaviangilaatsit. Immaqali ajornakusoortissavaat eqqarsaaternut misigisarnullu paasinninnissaq. Imaluunniit kræftip oqaluuserinissaa annilaangagisinnaavaat.

Amerlanerit kræfteqarnertik paasillugu tupallutillu annilaangalersarput. Taamatut misigineq qaangilertorumaattarpoq. Nappaatip uteqqissinnaanera anni-laartaatigineqalersarpoq immaq kipi-suitsumik. Taamatulli misigisimaneq qaangeriartorneqarluni inuunnik aqut-sisuujuunnaariartortarpoq.

eller måske angst og usikkerhed. Nogle mister lysten til at spise, fordi de synes maden smager og lugter forkert. Stråle-behandling kan give madlede, kvalme eller opkastninger. Disse bivirkninger holder op, når behandlingen er endt.

Hvis du bliver mæt, når du kun har spist lidt, så spis mange små måltider i løbet af dagen. Hvis du mister lysten til én slags mad, så prøv med en anden. Det vigtigste er, at du får næring og energi.

Tilbage til hverdagen

Du får brug for at tage den med ro en tid når behandlingen er endt. Men din energi vil langsomt vende tilbage, så du igen kan leve normalt. Tag ikke hårdt fat på arbejdet eller fornøjelser, før du synes, at du magter det og ikke bliver for træt.

Det er ikke nemt at vende tilbage til hverdagslivet. Din familie og dine venner vil sikkert gerne hjælpe dig. De kan have svært ved at sætte sig ind i dine følelser og tanker. Måske er de bange for at tale om kræft.

De fleste bliver forskrækkede og bange, når de får at vide, at de har kræft. Det tager sin tid at komme over denne følelse. Frygten for at sygdommen skal komme tilbage, forsvinder måske aldrig helt. Men den bliver mindre og mindre med tiden. Der kan komme en tid, hvor den ikke længere dominerer dit liv.

I næsten alle byer, og i enkelte bygger, findes der afdelinger af Neriuffik. Prøv

Nunatsinni Neriuffik illoqarfinni tamangajanni, nunaqarfinnilumi arlalinni, immikkoortorta qarpoq. Nammineerlutik ujartukkit. Tassani inuit nammineerlutik nappaassuarmik kræftimik nappaateqar-neq misilissimavaat, eqqarsaaternillu misigissutsikkullu atukkannik paasinnittu-artuullutik.

Neriuffik:

Sisimiut: 86 69 70
Qaqortoq: 64 12 94
Aasiaat: 89 15 03

Nappaat takku- teqgissinnaasarpoq

Nappaat takkuteqgissinnaasarpoq. Taamaattumik pasinaarissummik misissor-teqgikiartortarnissat pisariaqarpoq.

Pasitsassutaasinnaasut makku eqqu-maffigissavatit:

- Pissutissaqanngitsumik utsunnit aammik aniasoqarnera
- Ilunni anniarneq
- Nissuni pullanneq

Taakku arlaat ataatsikkoortillugilluunniit malugigukkit nakorsamut misisortittariaqarputit. Taamaattoq arnat ilaat nakorsartereernikkut aaqarsinnaasarput. Tamanna utsuit ameraasaanni taqaaqqat tarpartoorninik pissuteqartarpoq.

selv at søge hjælp i disse afdelinger. Der sidder folk der selv har haft kræft, og som kan forstå og tale med dig om dine følelser og tanker.

Neriuffik:

Sisimiut: 86 69 70
Qaqortoq: 64 12 94
Aasiaat: 89 15 03

Risiko for tilbagefald

Sygdommen kan vende tilbage. Det er derfor nødvendigt, at du regelmæssigt går til kontrol.

Du skal være opmærksom på følgende advarselstegn:

- Blødning fra skeden uden oplagt årsag.
- Smerter i underlivet.
- Hævelse af et af benene.

Hvis du oplever et eller flere advarsels-tegn, bør det undersøges af lægen. En del kvinder vil dog få lidt blødning fra skeden efter behandlingen. Det skyldes, at blodkarrene i skedens slimhinde kan udvide sig lidt i tiden efter behandlingen.

Qqaatsit nassuiaataat

Taaguutit amerlaqisut tusartassagunarpatit. Paasingisaqaruit aperinissannut tunuarsimaassanngilatit. Aamakku taaguutit atornerqartartut ilaat:

Atypi: Timip sananeqaateeraasa ilaanni allannuut mal unniutitut siullernut ajorsiarort sinnaasoq.

Cancer cervix uteri: Illissap paavani kræfti.

Carcinoma in situ: Sananeqaateeqqat kræftinnguunniut illissap paavani ameraasani taamaallaat pisut

Cervikal abrasio: Illissap paavata ameraasaanit eersineq.

Cervicitis: Illissap paavani aseruunneq.

Cervikalkanalen: Illissap paavata sullua.

Cervix uteri: Illissap paava.

Curettag: Atortulerluni ameraasamit kiliuineq.

Cytobrush: Saliguteeraasaq qalipaasi uteraasarlunniit peersissut.

Dysplasi: Illissap paavani kræftemut malunniut siulleq.

GU: Arnamik ilusiuneq.

Hysterektomi: Illiaarsineq.

Konisation: Pilaaneq ilaatigut illissap paavani kræfteqalissutaasinnaasoq pissutigalugu pisartooq. Pilaanikkut illissap paavanit amilimaartoq peerneqartarpoq.

Metastase: Kræfti ajortoq timip ilaanit aakkut imaluunniit imeraasakkut qinersitigulunuunniit timip ilaanut allamut siaruuaatooq.

Mikroskopi: Allisitsiut atorlugu misissuineq.

Pladeepitel: Ilup illissallu paavata ersitsup ameraasaa.

Portio: Illissap paavata ilaa ersitooq.

Portiopiopsi: Illissap paavata ilaani ersitsumi ameraasamit piigamineq misissugassaq.

Screening: Nalinginnaasumik pisariitumik periuseqarluni nappaateqartoqarnersoq paasiniallugu innuttaasut ilaannik misissuineq. Matumani arnanik misissuineq illissap paavani kræftimut malunniummik siulliusartumik paasiniaaneq siunertaralugu imaluunniit illissap paavani kræftinnguuttoqareersimanersoq paasiniallugu.

Smear: Sananeqaateeqqat allisitsiummik misis sugassanngorlugit piariikkat.

Uterus: Illiaq.

Vagina: Utsuup ilua.

Ordliste

Du vil møde mange fagudtryk. Hold dig ikke tilbage med at spørge, hvis der er noget du ikke forstår. Her er nogle af de mest almindelige fagudtryk:

Atypi: Celleforandringer, der kan udvikle sig til forstadier.

Cancer cervix uteri: Livmoderhalskræft.

Carcinoma in situ: Kræftceller der kun findes i livmoderhalsens slimhinder.

Cervikal abrasio: Udskrab fra livmoderhalsens slimhinde.

Cervicitis: Betændelse i livmoderhalsen.

Cervikalkanalen: Livmoderhalskanalen.

Cervix uteri: Livmoderhalsen.

Curettag: Afskrabning af slimhinde med instrument.

Cytobrush: Lille børste eller pensel til celleudtagning.

Dysplasi: Forstadier til livmoderhalskræft.

GU: Gynækologisk undersøgelse.

Hysterektomi: Operation, hvor livmoderen fjernes.

Konisation: Operation, der blandt andet foretages på grund af forstadier til livmoderhalskræft. Ved operationen udtages et kegleformet udsnit af livmoderhalsen.

Metastase: Spredning af ondartet tumor (kræft) fra et sted i kroppen til et andet gennem blod eller lymfebaner.

Mikroskopi: Undersøgelse med mikroskop.

Pladeepitel: Epiteltype, der findes på portio og i vagina.

Portio: Synlige del af livmoderhalsen.


Portiopiopsi: Lille vævsprøve fra portio.

Screening: Undersøgelse af en befolkningsgruppe, sædvanligvis ved relativt enkle metoder med henblik på at afsløre sygdomme. Her undersøges kvinder med henblik på at identificere forstadier til livmoderhalskræft eller udviklet livmoderhalskræft.

Smear: Celleprøve udstroet på en glasplade

Uterus: Livmoderen.

Vagina: Skeden.



Naqiterisisoq Peqqinnissamut Iisimatusarnermullu Pisortaqaarfik, PAARISA **Aaqqissuisut** Peder Kern, nakorsaaneq, PAARISA aamma Tusagassiivik. Quppersagaq Kræftens Bekæmpelsep atortussiaatai tunngavigalugit kalaallini pissutsinut naleqqussagaavoq **Layout** Jette Brandt **Assiliartai** Assiliartat Kræftens Bekæmpelsemit atukkiunneqarput **Saqqaanik titartaa-soq** Nina Spore Kreutzmann **Nutserisoq** Maria Meyer **Naqiterivik** Jydsk Centraltrykkeri **ISBN** 87 558 1429 8

Udgiver Direktoratet for Sundhed og Forskning, PAARISA **Redaktion** Peder Kern, overlæge, PAARISA og Tusagassiivik Pjecen er tilrettelagt til grønlandske forhold på baggrund af materiale fra Kræftens Bekæmpelse **Layout** Jette Brandt **Illustrationer** Billeder stillet til rådighed af Kræftens Bekæmpelse **Omslagsillustration** Nina Spore Kreutzmann **Over-sættelse** Maria Meyer **Trykkeri** Jydsk Centraltrykkeri **ISBN** 87 558 1429 8

