

Organisationsplan

Det Grønlandske Sundhedsvæsen

10-03-2020

Indhold

1. Indledning	4
2. Overordnet organisationsdiagram	4
3. Sundhedsledelsen.....	6
4. Kliniske Områder	6
4.1. Medicinsk Område	6
4.1.1 Afdeling M1	7
4.1.2 Afdeling M2	7
4.1.3 Medicinsk Ambulatorium.....	7
4.2. Kirurgisk Område	8
4.2.1 Afdeling K1	8
4.2.2 Afdeling K2.....	8
4.2.3 Afdeling K3.....	8
4.2.4 Kirurgisk Ambulatorium	9
4.2.5 Fødeafdelingen	9
4.3. Akut Område	9
4.3.1 Intensiv Terapi Afdeling (ITA)	10
4.3.2 Intermediær Monitorerings Afdeling (IMA)	10
4.3.3 Anæstesiafdelingen.....	10
4.3.4 Operationsafdelingen.....	11
4.4. Psykiatrisk Område	11
4.4.1 Afdeling A1	12
4.4.2 Psykiatrisk Ambulatorium.....	12
4.4.3 Distriktpsykiatrien/Ikaarsarfik.....	12
4.5. Diagnostisk- & Terapeutisk Område.....	13
4.5.1 Terapiafdelingen.....	13
4.5.2 Røntgenafdelingen	13
4.5.3 Centrallaboratoriet.....	14
4.6. Landsapotek	14
4.7. Landstandplejen.....	14
4.8. Det Grønlandske Patienthjem.....	15

4.8.1 Plejen.....	16
4.8.2 Patientkoordinering & Administration.....	16
4.8.3 Køkken.....	16
4.8.4 Rengøring.....	16
4.1. Steno Diabetes Center.....	17
5. Sundhedsregioner.....	17
5.1. Region Avannaa.....	17
5.1.1. Ilulissat Regionssygehus.....	18
5.1.2Qaanaaq Sundhedscenter.....	19
5.1.3 Upernavik Sundhedscenter.....	19
5.1.4 Uummannaq Sundhedscenter.....	19
5.2. Region Disko.....	19
5.2.1 Aasiaat Regionssygehus.....	20
5.2.2 Kangaatsiaq Sundhedscenter.....	21
5.2.3 Qeqertarsuaq Sundhedscenter.....	21
5.2.4 Qasigiannugit Sundhedscenter.....	21
5.3. Region Qeqqa.....	21
5.3.1 Sisimiut Regionsygehus.....	22
5.3.2 Maniitsoq Sundhedscenter.....	22
5.4. Region Sermersooq.....	23
5.4.1 Dronning Ingrids Sundhedscenter (DIS), Nuuk.....	23
5.4.2 Paamiut Sundhedscenter.....	24
5.4.3 Tasiilaq Sundhedscenter.....	24
5.4.4 Ittoqqortoormiit Sundhedscenter.....	24
5.5. Region Kujataa.....	24
5.5.1 Qaqortoq Regionssygehus.....	25
5.5.2 Narsaq Sundhedscenter.....	25
5.5.3 Nanortalik Sundhedscenter.....	26
6. Stabsfunktioner.....	26
6.1. Økonomi & Indkøb.....	26
6.2. HR & Bolig.....	27

6.3.	IT & Digitalisering	27
6.4.	Bygninger & Anlæg	28
6.5.	Forløbskoordinering	29
6.6.	Ledelsessekretariat & Kvalitet	29
6.7	Intern Service (Nuuk)	30
7.	Beskrivelse af ledelseslag.....	30
8.	Oversigt over de fysiske matrikler	31
8.1.	Landshospitalet Dronning Ingrid's Hospital, Nuuk.....	31
8.2	Regionssygehuse.....	32
8.3	Sundhedscentre.....	32
8.4	Bygdekonsultationer.....	32

1. Indledning

Organisationsplanen beskriver hvordan Det Grønlandske Sundhedsvæsen organiseres.

Organisationsplanen beskriver organisering af de ansatte i forhold til organisatorisk enhed, betegnelser, titler, referencelinjer, og ledelsesniveauer pr. 1 januar 2020. Organisationsplanen beskriver ikke opgaveledelse, fagligt ansvar, projektledelse eller faglige samarbejdsformer og relationer. Organisationsplanen er henvender sig til nuværende ansatte, nyansatte samt fremtidige ansatte.

Mission

"Sundhedsvæsenets vigtigste opgave, er, at fremme befolkningens sundhed, at forebygge sygdomme og sygdomslignende tilstande samt at undersøge, behandle og pleje personer med sygdomme og sygdomslignende tilstande. I tilrettelæggelsen af sit arbejde skal sundhedsvæsenet tilstræbe en ligelig adgang til sundhedsvæsenets ydelser uanset bosted" (Landstingsforordning nr. 15 af 6. november 1997).

Vision

Være et ansvarligt og udviklende Sundhedsvæsen - i samfundet, på arbejdspladsen og i samspil med borgere, klienter og patienter.

Et sundhedsvæsen, hvor vi:

- Bruger de ressourcer, der er til rådighed på bedst mulige måde
- Har fokus på inddragelse af borgeren i forebyggelse og behandling
- Fremmer forståelsen for egenomsorg
- Anvender nyeste viden og teknologiske ressourcer for at nå ud til flest mulige

Værdier

Organiseringen af sundhedsvæsenet skal være med til at understøtte vores fire værdier; omsorg, tillid, respekt og faglighed.

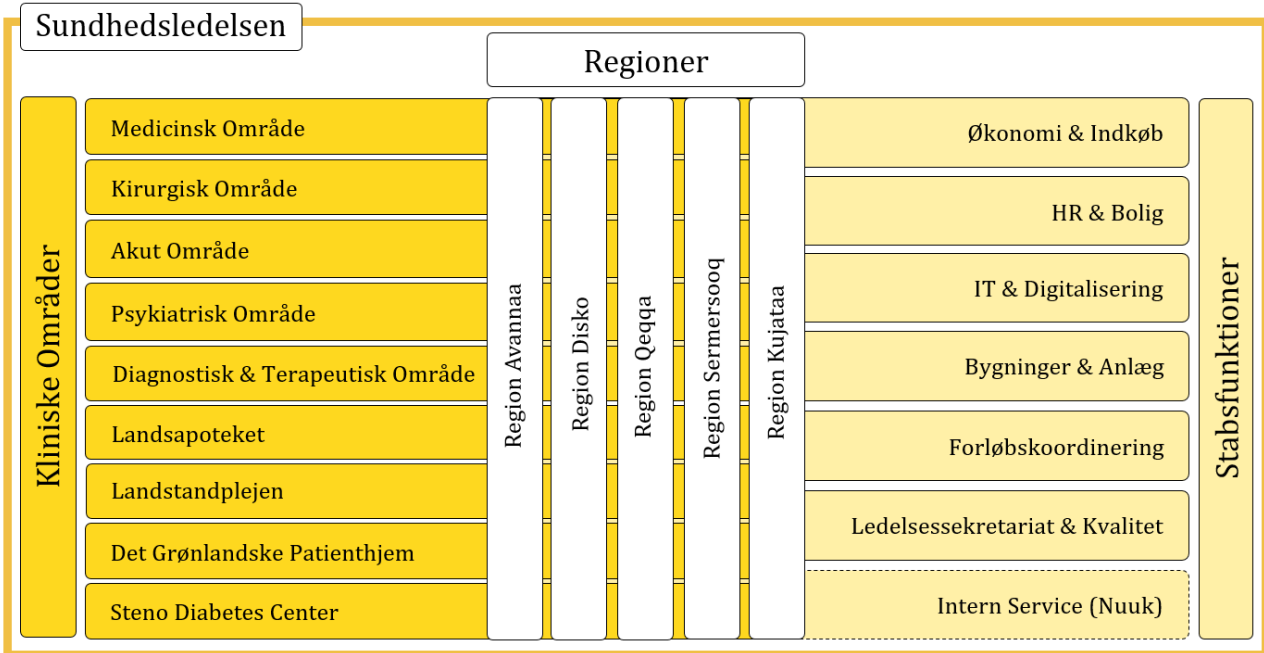
Men uanset organisering så skal vi altid evne at samarbejde på kryds og tværs af alle organiseringer. I Sundhedsvæsenet er alle opgaver vores opgaver. Vi skal formå at "sætte holdet efter opgaven" generelt og konkret - og altid sætte patienten først, så der skabes mest mulig værdi for patienten.

2. Overordnet organisationsdiagram

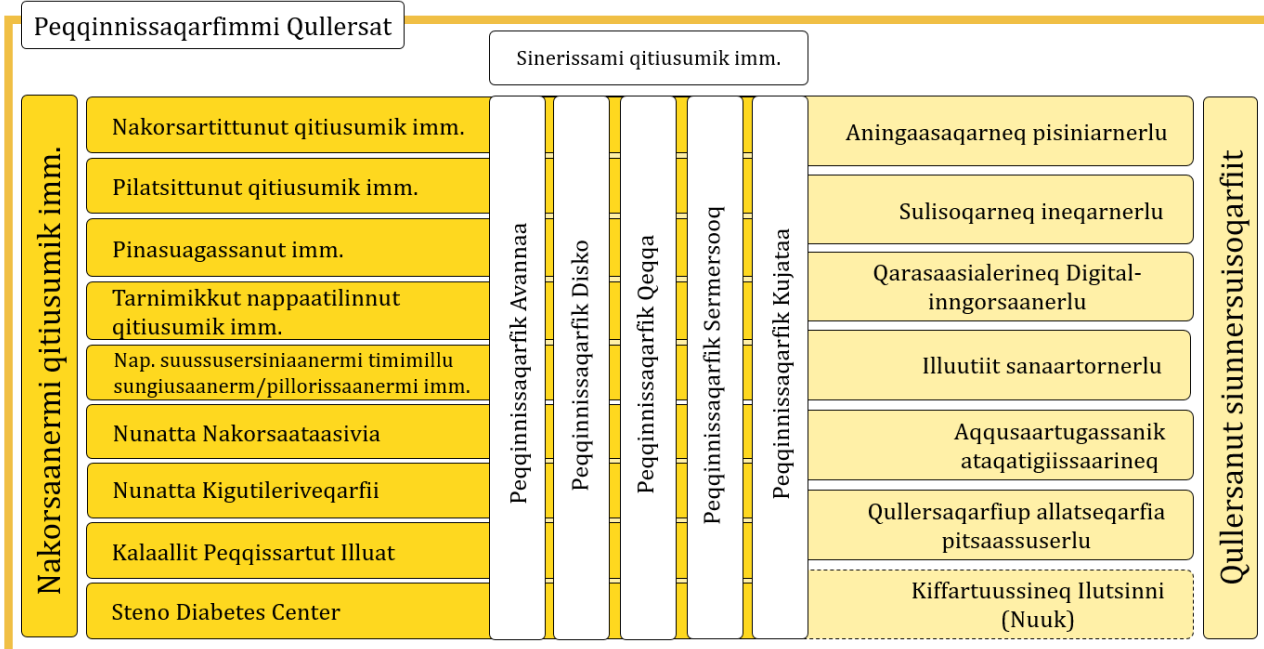
Det Grønlandske Sundhedsvæsen er opdelt i ni Kliniske Områder, fem Sundhedsregioner og syv Stabsfunktioner.

Organisationsdiagrammet skal illustrere det tværgående samarbejde der er mellem de Kliniske Områder, Regionerne og Stabsfunktionerne.

Det Grønlandske Sundhedsvæsen



Nunatsinni peqqinnissaqarfik



I organisationsplanen beskrives de Kliniske Områder, Sundhedsregioner og Stabsfunktioner med afsæt i organiseringen, i forhold til personaleledelse, ca. antal ansatte, afdelinger samt overordnet beskrivelse af opgaven.

3. Sundhedsledelsen

Sundhedsledelsen udgør den øverste ledelse af Det Grønlandske Sundhedsvæsen og består af tre personer: Styrelseschefen, Chefsygeplejersken og Cheflægen. Sundhedsledelsen udgør en samlet og fælles ledelse for alle ansatte i Sundhedsvæsenet.

Ansvarer mellem de tre i Sundhedsledelsen er i dag fordelt således:

- Styrelseschefen har det overordnede ansvar for Det Grønlandske Sundhedsvæsen. Styrelseschefen refererer til departementschefen for Departement for Sundhed.
- Chefsygeplejersken er den øverste ansvarlige sygeplejerske for Det Grønlandske Sundhedsvæsen. Chefsygeplejersken refererer til Styrelseschefen.
- Cheflægen er den øverste ansvarlige læge for Det Grønlandske Sundhedsvæsen. Chefsygeplejersken refererer til Styrelseschefen.

4. Kliniske Områder

De Kliniske Områder består af:

- Medicinsk Område
- Kirurgisk Område
- Akut Område
- Psykiatrisk Område
- Diagnostisk og Terapeutisk Område
- Landsapoteket
- Landstandplejen
- Det Grønlandske Patienthjem
- Steno Diabetes Center

Flere kliniske områder bidrager i forhold til specialtrejser (masterplanen), hvor patienter vurderes, udredes og behandles på regionspsygehusene eller ved sundhedscentre uden for Nuuk.

4.1. Medicinsk Område

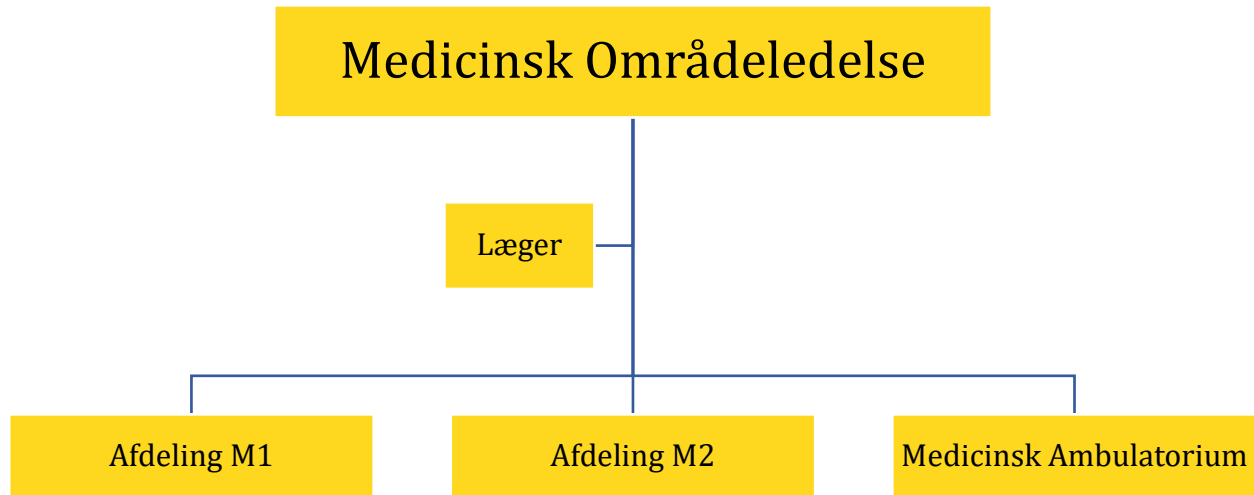
Ledelse: Områdeledelsen i Medicinsk Område består af Ledende Overlæge og Ledende Oversygeplejerske. Områdeledelsen refererer fælles og samlet til Sundhedsledelsen.

Området har ca. 77 ansatte.

Afdelinger: Medicinsk Område er opdelt i Afdeling M1, Afdeling M2 og Medicinsk Ambulatorium. Hver af disse afdelinger ledes af en afdelingssygeplejerske.

Alle læger og afdelingssygeplejersker refererer til Områdeledelsen.

Alt andet personale refererer til en afdelingssygeplejerske.



4.1.1 Afdeling M1

Ledelse: Afdelingen ledes af Afdelingssygeplejerske med reference til Områdeledelsen.

Afdelingen har ca. 21 ansatte.

Opgave: Afdeling M1 er en almen medicinsk afdeling, med specialer inden for infektions-, onkologiske og inflammatoriske sygdomme.

4.1.2 Afdeling M2

Ledelse: Afdelingen ledes af Afdelingssygeplejerske med reference til Områdeledelsen.

Afdelingen har ca. 21 ansatte.

Opgave: Afdeling M2 er en intern medicinsk afdeling med subspecialer inden for pædiatri, nefrologi og kardiologi.

4.1.3 Medicinsk Ambulatorium

Ledelse: Afdelingen ledes af Afdelingssygeplejerske med reference til Områdeledelsen.

Afdelingen har ca. 17 ansatte.

Opgave: Medicinsk Ambulatorium modtager patienter til udredning, kontrol samt ambulante behandlinger og undersøgelser. Herunder tuberkulose ambulatorium og medicinsk dagafsnit, som modtager patienter til kemoterapi og biologisk gigtbehandling.

4.2. Kirurgisk Område

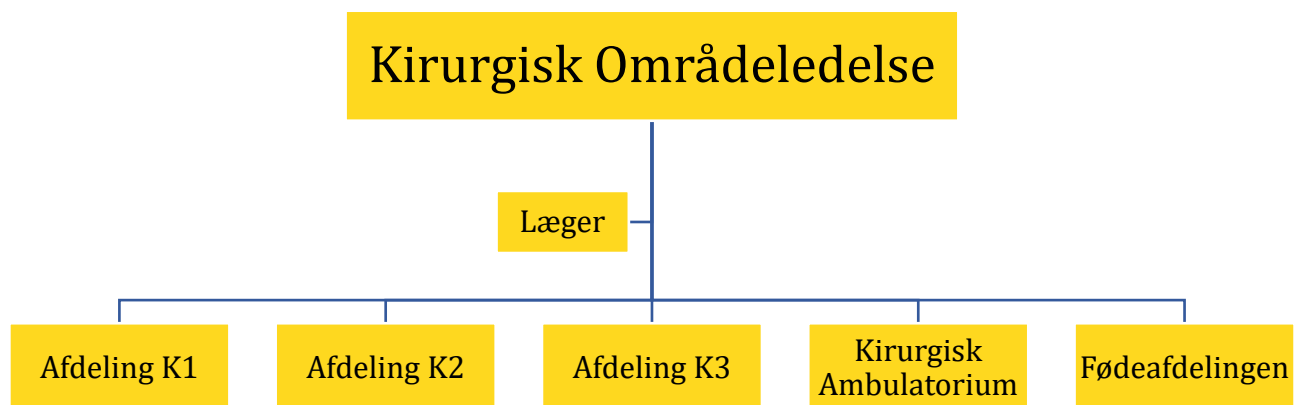
Ledelse: Områdeledelsen i Kirurgisk Område består af Ledende Overlæge og Ledende Oversygeplejerske. Områdeledelsen refererer fælles og samlet til Sundhedsledelsen.

Området har ca. 109 ansatte.

Afdelinger: Kirurgisk Område er opdelt i Afdeling K1, Afdeling K2, Afdeling K3, Kirurgisk Ambulatorium og Fødeafdelingen. Hver af disse afdelinger ledes af en afdelingssygeplejerske fraset fødeafdelingen der ledes af den Ledende Jordemoder.

Alle læger, afdelingssygeplejersker og Ledende Jordemoder refererer til Områdeledelsen.

Alt andet personale refererer til en afdelingssygeplejerske eller Ledende Jordemoder.



4.2.1 Afdeling K1

Ledelse: Afdelingen ledes af Afdelingssygeplejerske med reference til Områdeledelsen.

Afdelingen har ca. 18 ansatte.

Opgave: Afdeling K1 er Ortopædkirurgisk afdeling, som varetager patienter med brækkede arme og ben, samt øre- næse halssygdomme.

4.2.2 Afdeling K2

Ledelse: Afdelingen ledes af Afdelingssygeplejerske med reference til Områdeledelsen.

Afdelingen har ca. 18 ansatte.

Opgave: Afdeling K2 er Parenkymkirurgisk afdeling, som varetager patienter med mave-tarmsygdomme, samt sygdomme i urinvejene.

4.2.3 Afdeling K3

Ledelse: Afdelingen ledes af Afdelingssygeplejerske med reference til Områdeledelsen.

Afdelingen har ca. 20 ansatte.

Opgave: Afdeling K3 er Gynækologisk/obstetrisk afdeling som varetager patient med kvindesygdomme, gravide og barslende kvinder.

4.2.4 Kirurgisk Ambulatorium

Ledelse: Afdelingen ledes af Afdelingssygeplejerske med reference til Områdeledelsen.

Afdelingen har ca. 10 ansatte.

Opgave: Kirurgisk ambulatorium tilbyder forundersøgelse, kontrol og efterbehandling inden for en række forskellige områder

4.2.5 Fødeafdelingen

Ledelse: Afdelingen ledes af Ledende Jordemoder med reference til Områdeledelsen.

Afdelingen har ca. 15 ansatte.

Opgave: Fødeafdelingen varetager kontrol under graviditeten, fødselsforberedelse, fødsler og barselskontrol. På Fødeafdelingen varetages fødsler fra Maniitsoq og Region Sermersooq (fraset Tasiilaq og bygder) samt risikogravide fra hele landet.

4.3. Akut Område

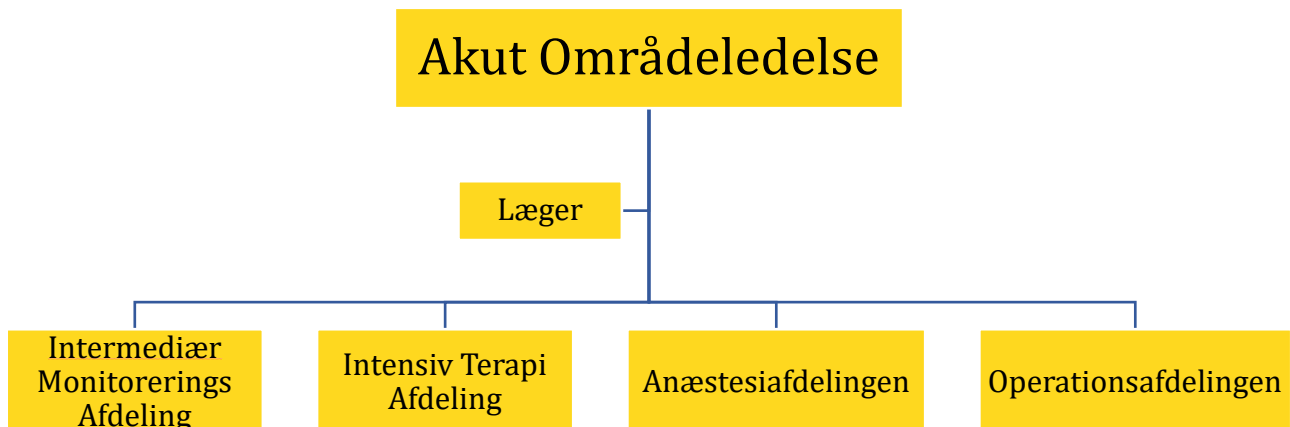
Ledelse: Områdeledelsen i Akut Område består af Ledende Overlæge og Ledende Oversygeplejerske. Områdeledelsen refererer fælles og samlet til Sundhedsledelsen.

Området har ca. 68 ansatte.

Afdelinger: Akut Område er opdelt i Intensiv Terapi Afdeling (ITA), Intermediær Monitorerings Afdeling (IMA), Anæstesiaafdelingen og Operationsafdelingen. Hver af disse afdelinger ledes af en afdelingssygeplejerske.

Alle læger og afdelingssygeplejersker refererer til Områdeledelsen.

Alt andet personale refererer til en afdelingssygeplejerske.



4.3.1 Intensiv Terapi Afdeling (ITA)

Ledelse: Afdelingen ledes af Afdelingssygeplejerske med reference til Områdeledelsen.

Afdelingen har ca. 22 ansatte.

Opgave: Intensiv Terapi Afdeling behandler observerer og plejer patienter med akutte og livstruende sygdomme, herunder for tidligt fødte børn.

4.3.2 Intermediær Monitorerings Afdeling (IMA)

Ledelse: Afdelingen ledes af Afdelingssygeplejerske med reference til Områdeledelsen.

Afdelingen har ca. 14 ansatte.

Opgave: Intermediær Monitorerings Afdeling er en semi-intensiv observationsafdeling, for medicinske og kardiologiske patienter med monoorgansvigt med behov for kontinuerlig overvågning og behandling.

4.3.3 Anæstesiaafdelingen

Ledelse: Afdelingen ledes af Afdelingssygeplejerske med reference til Områdeledelsen.

Afdelingen har ca. 16 ansatte.

Opgave: Anæstesiaafdelingen yder anæstesi til et bredt spektrum af operationer. Opvågningsafsnittet samt Kirurgisk Dagafsnit tager imod patienter før og efter operation, ECT, DC, m.m.

Anæstesiaafdelingen varetager evakueringsydelse fra alle steder i Grønland, for at transportere kritisk syge patienter til og fra Dronning Ingrid's Hospital, samt Danmark og Island.

4.3.4 Operationsafdelingen

Ledelse: Afdelingen ledes af Afdelingssygeplejerske med reference til Områdeledelsen.

Afdelingen har ca. 15 ansatte.

Opgave: Operationsafdelingen yder operationssygepleje ved operationer på DIH samt ved specialistrejser rundt i hele Grønland. Endvidere er sterilcentralen tilknyttet operationsafdelingen og varetager sterilisering af operationsudstyr til operationsafdelingen og kirurgisk ambulatorium.

4.4. Psykiatrisk Område

Ledelse: Områdeledelsen i Psykiatrisk Område består af Ledende Overlæge og Ledende Oversygeplejerske. Områdeledelsen refererer fælles og samlet til Sundhedsledelsen.

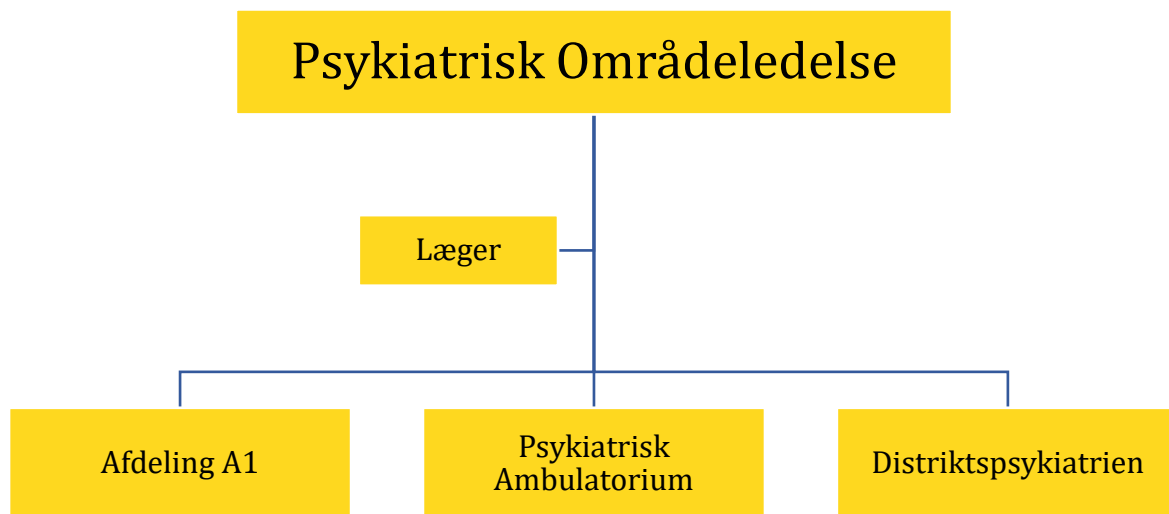
Området har ca. 55 ansatte.

Afdelinger: Området består af Psykiatrisk Afdeling (A1), Psykiatrisk Ambulatorium, samt Distriktskykiatrien (Ikaarsarfik). Derudover samarbejder området med retspsykiatrisk afdeling R3 på Skejby universitetshospital og Region Hovedstaden omkring børn og unge psykiatrien.

Hver af disse afdelinger ledes af en afdelingssygeplejerske/ledende psykolog/ledende distriktskykiatrisk hjemmesygeplejerske.

Alle læger, Ledende Psykolog, Ledende Distriktskykiatrisk Hjemmesygeplejerske, Ledende Socialrådgiver og afdelingssygeplejersker refererer til Områdeledelsen.

Alt andet personale refererer til en afdelingssygeplejersken/ledelsen af distriktskykiatrien.



4.4.1 Afdeling A1

Ledelse: Afdelingen ledes af Afdelingssygeplejerske med reference til Områdeledelsen.

Afdelingen har ca. 27 ansattes.

Opgave: Afdeling A1 er et åbent akut modtager sengeafsnit der modtager patienter fra hele Grønland i alle aldersgrupper til behandling, herunder også retspsykiatriske patienter. Endvidere er der tilknyttet psykiatrisk terapi som tilbyder rehabiliterende forløb.

4.4.2 Psykiatrisk Ambulatorium

Ledelse: Afdelingen ledes i fællesskab af Afdelingssygeplejerske og Ledende Psykolog med reference til Områdeledelsen.

Afdelingen har ca. 13 ansatte.

Opgave: Psykiatrisk ambulatorie tilbyder udredning, behandling og opfølgning af psykiatrisk sygdom eller på mistanke her om til voksne og børn, via ambulante fremmøde eller telepsykiatri. Ambulatoriet rummer også patientkoordinering af psykiatriske patientforløb, tolkefunktion samt socialrådgiverfunktionen som servicerer psykiatriske såvel som somatiske patienter.

4.4.3 Distriktpsychiatrien/Ikaarsarfik

Ledelse: Afdelingen ledes af Ledende Distriktpsychiatrik Hjemmesygeplejerske med reference til Områdeledelsen.

Afdelingen har ca. 6 ansatte.

Opgave: Ikaarsarfik varetager medicinadministration, samtaler, hjemmebesøg, kontaktpsykoedukation og behandlingsopfølgning af patienter med alvorlig psykiatriske lidelser,

bosiddende eller på længerevarende ophold i Nuuk. Patienter der er udskrevet fra Psykiatrisk afdeling kan tilbydes forløb i Ikaarsaarfik.

4.5. Diagnostisk- & Terapeutisk Område

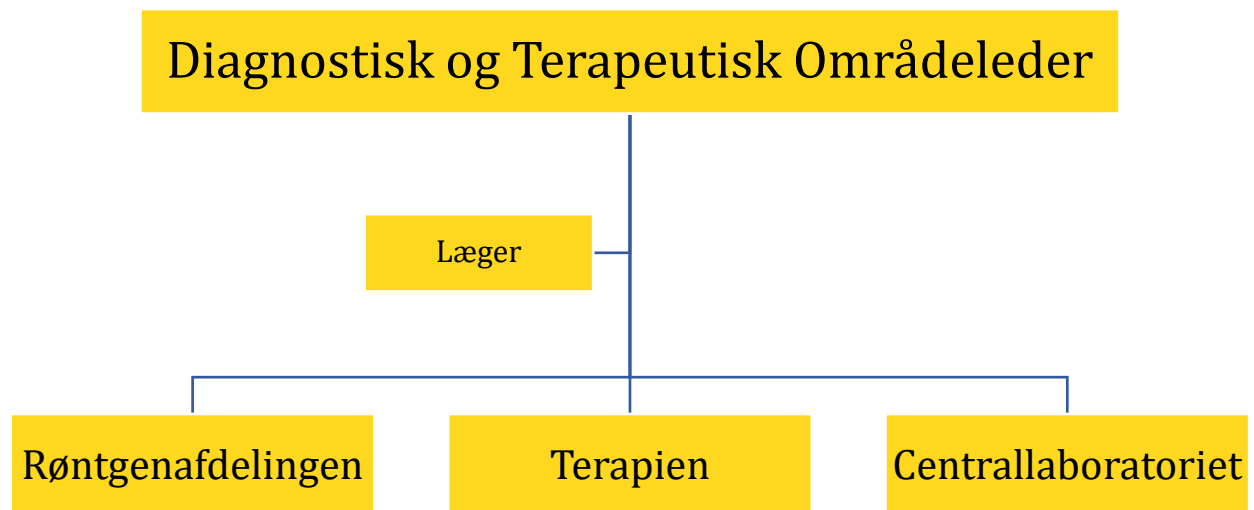
Ledelse: Områdelederen for Diagnostisk- & Terapeutisk Område er Leder af Diagnostisk & Terapeutisk Område med reference til Sundhedsledelsen.

Området har ca. 44 ansatte.

Afdelinger: Diagnostisk- og Terapeutisk Område er opdelt i Terapiafdelingen, Røntgenafdelingen og Centrallaboratoriet. Hver af disse afdelinger ledes af en afdelingsleder.

Læger og afdelingsledere refererer til Områdelederen.

Alt andet personale refererer til en afdelingsleder.



4.5.1 Terapiafdelingen

Ledelse: Afdelingen ledes af Ledende Terapeut med reference til Områdelederen.

Afdelingen har ca. 18 ansatte.

Opgave: Ergo- og fysioterapeuterne vurderer, behandler, genoptræner og rådgiver patienter, som i forbindelse med sygdom har fået et funktionstab. Derudover vejleder den kliniske diætist i hensigtsmæssig kostoplægning. Afdelingen tilser både indlagte og ambulante patienter.

4.5.2 Røntgenafdelingen

Ledelse: Afdelingen ledes af Ledende Radiograf med reference til Områdeleder af Diagnostik og Terapeutisk Område.

Afdelingen har ca. 11 ansatte.

Opgave: Røntgenafdelingen udfører radiologiske undersøgelser, herunder røntgen, CT, MR, UL gennemlysning samt mammografi for de forskellige afdelinger og ambulatorier på Dronning Ingrid's Hospital, samt superviserer regionssygehuse og sundhedscentre i hele Grønland.

4.5.3 Centrallaboratoriet

Ledelse: Afdelingen ledes af Ledende Bioanalytiker med reference til Områdeleder af Diagnostik og Terapeutisk Område.

Afdelingen har ca. 14 ansatte.

Opgave: Centrallaboratoriet varetager de biokemiske og immunologiske analyser. Herunder blodprøvetagning, donortapning, optagelse af elektrokardiogrammer, klinisk biokemi, hæmatologi, klinisk immunologi og medikament analyser. Herudover superviseres regionssygehuse og sundhedscentre i hele Grønland.

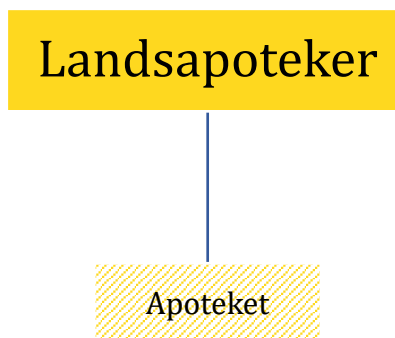
4.6. Landsapotek

Ledelse: Landsapoteket ledes af Landsapotekeren med reference til Sundhedsledelsen.

Området har ca. 7 ansatte.

Alt personale refererer til Landsapotekeren.

Opgaver: Landsapoteket varetager driften af Landsapoteket i Nuuk, medicinbestilling samt rådgivning til regionssygehuse og sundhedscentrene uden for Nuuk.



Note: Skraveret afdeling viser, at afdelingens personaleledelse varetages af den øverste leder.

4.7. Landstandplejen

Ledelse: Landstandplejen ledes af Cheftandlægen med reference til Sundhedsledelsen.

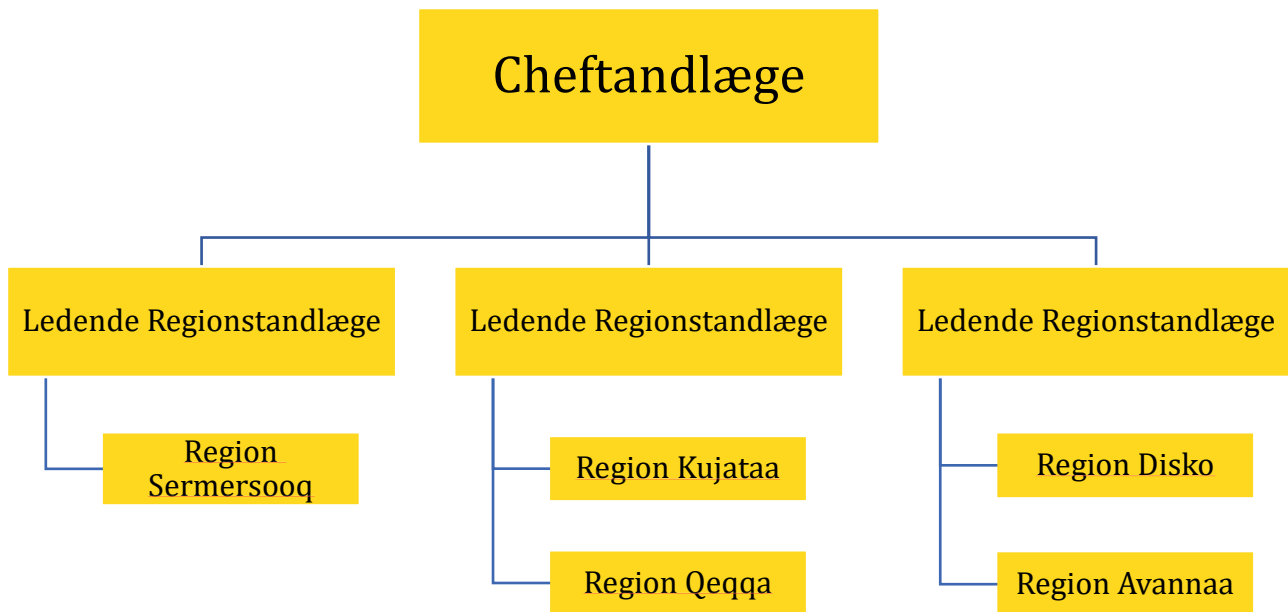
Området har ca. 130 ansatte.

Afdelinger: Landstandplejen består af 5 regioner; Kujataa, Sermersooq, Qeqqa, Disko og Avannaa, som ledes af 3 Ledende Regionstandlæger.

De Ledende Regionstandlæger refererer til Cheftandlægen.

Alt andet personale refererer til en Ledende Regionstandlæge.

Opgave: Landstandplejen er ansvarlige for forebyggelse og behandling inden for tandområdet for alle aldersgrupper. Landstandplejen har primært fokus på børn og unge under 20 år.



4.8. Det Grønlandske Patienthjem

Ledelse: Det Grønlandske Patienthjem ledes af Leder af Det Grønlandske Patienthjem med reference til Sundhedsledelsen.

Området har ca. 44 ansatte.

Afdelinger: Det Grønlandske Patienthjem er opdelt i 4 afdelinger. Tre af disse afdelinger ledes af en afdelingssygeplejerske eller afdelingsleder.

Afdelingssygeplejersken, afdelingslederne, de administrative medarbejdere i Patientkoordinering og Administration samt viceværten refererer til Leder af Det Grønlandske Patienthjem.

Alt andet personale refererer til en afdelingssygeplejerske eller afdelingslederne.

Leder af Det Grønlandske Patienthjem



Note: Skraveret afdeling viser, at afdelingens personaleledelse varetages af den øverste leder

4.8.1 Plejen

Ledelse: Afdelingen ledes af Afdelingssygeplejerske med reference til Leder af Det Grønlandske Patienthjem.

Afdelingen har ca. 27 ansatte.

Opgave: Afdelingen sørger for medicingivning, sårskift, sonde, dialyse, samtale og sundhedsfaglig rådgivning. Herunder også socialrådgiverkonsultationer samt koordinering og planlægning af pædagogiske tiltag og samarbejder.

4.8.2 Patientkoordinering & Administration

Ledelse: Afdelingen ledes af Leder af Det Grønlandske Patienthjem.

Afdelingen har ca. 6 ansatte.

Opgave: Afdelingen varetager rejsekoordinering til og fra Danmark, koordinering af patient flow samt bemanning af receptionen. Herunder også vicevært opgaver, så som vedligehold af bygning, reparation samt indkøb af inventar.

4.8.3 Køkken

Ledelse: Afdelingen ledes af Køkkenlederen med reference til Leder af Det Grønlandske Patienthjem.

Afdelingen har ca. 5 ansatte.

Opgave: Afdelingen planlægger og forsyner alle patienter og pårørende med måltider og mellemmåltider hver dag. Derudover afholdes samtaler med patienter der kræver specialkost.

4.8.4 Rengøring

Ledelse: Afdelingen ledes af Rengøringsleder med reference til Leder af Det Grønlandske Patienthjem.

Afdelingen har ca. 5 ansatte.

Opgave: Afdelingen varetager rengøring af Det Grønlandske Patienthjem samt vaskeri funktion.

4.9 Steno Diabetes Center

Udredningsarbejde pågår og vil blive indskrevet senere.

5. Sundhedsregioner

Det Grønlandske Sundhedsvæsen er opdelt i fem sundhedsregioner:

- Region Avannaa
- Region Disko
- Region Qeqqa
- Region Sermersooq
- Region Kujataa

Sundhedsregionen varetager den samlede primære sundhedsbetjening af befolkningen i sundhedsregionen.

Sundhedsregionerne ledes af Regionsledelsen, bestående af Ledende Regionslæge og Ledende Regionssygeplejerske.

I hver sundhedsregion er der et regionssygehus i den største by samt et antal sundhedscentre og bygdekonsultationer i tilhørende byer og bygder.

Regionssygehuset har faciliteter og personale til at kunne varetage behandling og udredning i regi af ambulatorium, sengestuer, skadestue, hjemmesygepleje, sundhedspleje, livsstilsværksted, laboratorium, røntgen og distriktspsykiatri.

Sundhedscentrene har varierede faciliteter og personale.

Bygdekonsultationer varierer i behandlings og udredningstilbud.

Referenceforholdene i regionerne varierer og er beskrevet regionsvis nedenfor.

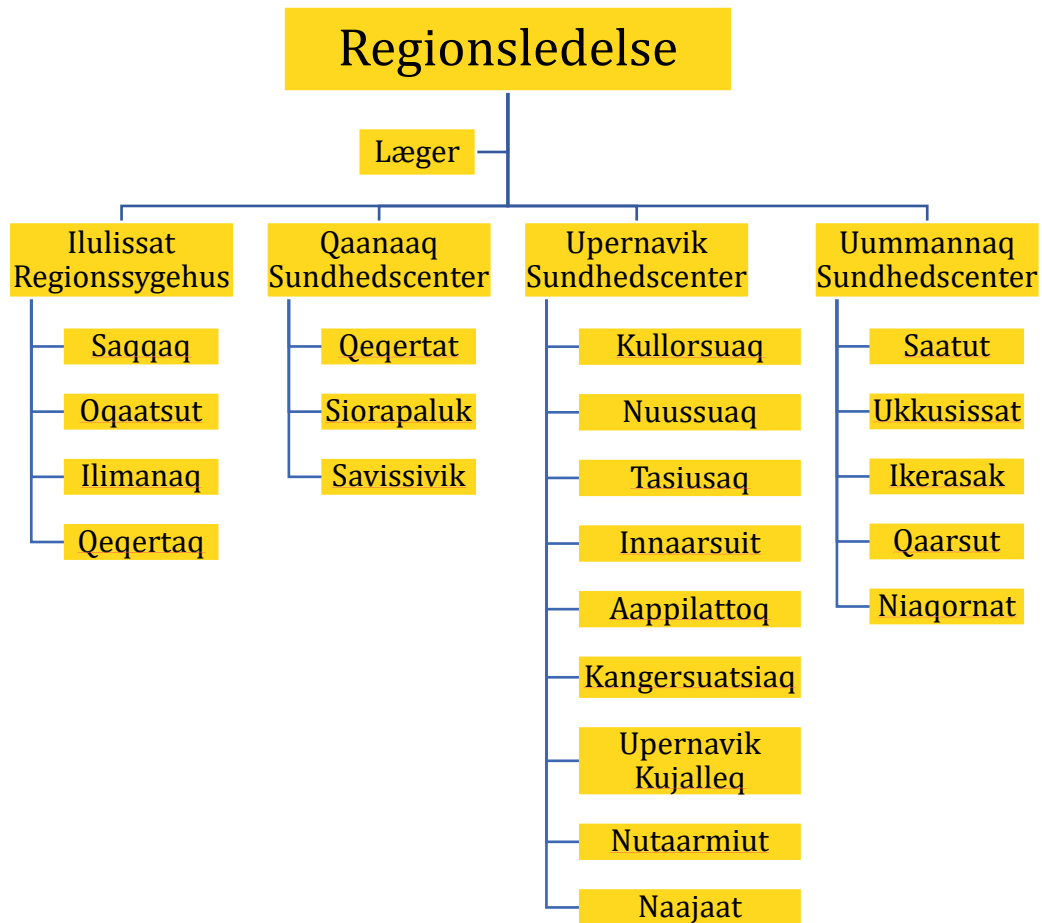
5.1. Region Avannaa

Ledelse: Region Avannaa ledes af Regionsledelsen som består af Ledende Regionslæge og Ledende Regionssygeplejerske. Regionsledelsen refererer samlet og fælles til Sundhedsledelsen.

Regionen har ca. 242 ansatte

Underopdeling: Region Avannaa består af Regionssygehuset i Ilulissat, samt sundhedscentrene i Qaanaaq, Upernavik og Uummannaq med tilhørende bygder.

Alle læger, driftslederen, afdelingssygeplejersker, hjemmesygeplejen, sundhedsplejen, jordemødre, psykiatrien, bioanalytiker, fysioterapeuter og ergoterapeuter i regionen refererer til Regionsledelsen. Alt andet personale refererer til en afdelingssygeplejerske eller driftslederen.



5.1.1. Ilulissat Regionssygehus

Ledelse: Ilulissat Regionssygehus ledes af Regionsledelsen som består af Ledende Regionslæge og Ledende Regionssygeplejerske.

Afdelinger: Regionssygehuset i Ilulissat er opdelt i to afdelinger; Sengeafdeling og Ambulatorium, som hver ledes af en afdelingssygeplejerske.

Regionssygehuset har ca. 75 ansatte.

Regionssygehusets læger og afdelingssygeplejersker refererer til Regionsledelsen. Alt andet personale refererer til afdelingssygeplejersken.

Desuden betjenes 4 bygder fra Ilulissat. Bygdepersonalet refererer til afdelingssygeplejersken.

5.1.2 Qaanaaq Sundhedscenter

Ledelse: Sundhedscentret ledes af Afdelingssygeplejerske med reference til Regionsledelsen.

Sundhedscenteret har ca. 17 ansatte.

Personalet refererer til afdelingssygeplejersken.

Desuden betjenes 3 bygder fra Qaanaaq. Bygdepersonalet refererer til afdelingssygeplejersken.

5.1.3 Upernavik Sundhedscenter

Ledelse: Sundhedscentret ledes af Afdelingssygeplejersken med reference til Regionsledelsen.

Sundhedscenteret har ca. 40 ansatte.

Personalet refererer til afdelingssygeplejersken.

Desuden betjenes 9 bygder fra Upernavik. Bygdepersonalet refererer til afdelingssygeplejersken.

5.1.4 Uummannaq Sundhedscenter

Ledelse: Sundhedscentret ledes af Afdelingssygeplejersken med reference til Regionsledelsen.

Sundhedscenteret har ca. 40 ansatte.

Personalet refererer til afdelingssygeplejersken.

Desuden betjenes 5 bygder fra Uummannaq. Bygdepersonalet refererer til afdelingssygeplejersken.

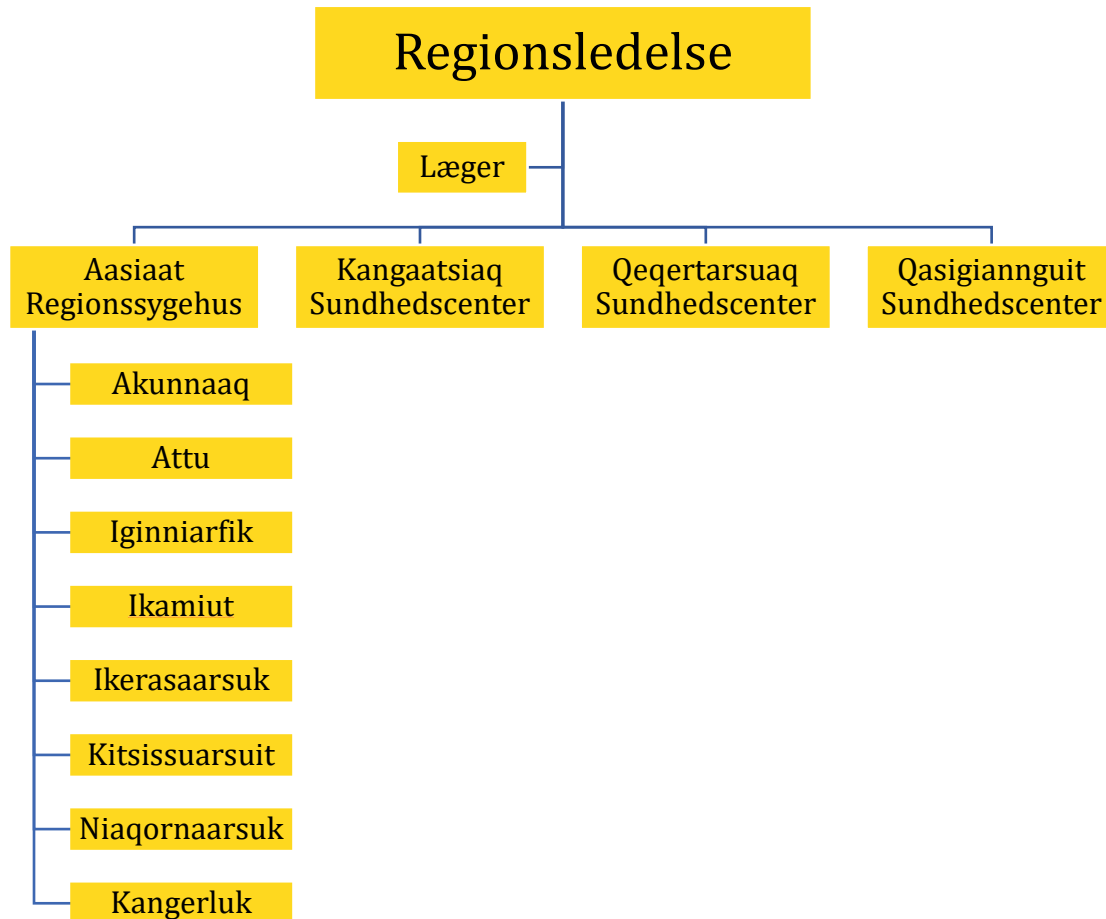
5.2. Region Disko

Ledelse: Region Disko ledes af Regionsledelsen som består af Ledende Regionslæge og en Ledende Regionssygeplejerske. Regionsledelsen refererer samlet og fælles til Sundhedsledelsen.

Regionen har ca. 120 ansatte.

Underopdeling: Regionen Disko består af Regionssygehuset i Aasiaat, samt sundhedscentre i Kangaatsiaq, Qasigiannuit og Qeqertarsuaq med tilhørende bygder.

Alle læger, afdelingssygeplejersker, hjemmesygeplejen, sundhedsplejen, jordemødre, psykiatrien, bioanalytiker, fysioterapeuter og ergoterapeuter i regionen refererer til Regionsledelsen. Alt andet personale refererer til en afdelingssygeplejerske.



5.2.1 Aasiaat Regionssygehus

Ledelse: Aasiaat Regionssygehus ledes af Regionsledelsen som består af en Ledende Regionslæge og en Ledende Regionssygeplejerske.

Afdelinger: Regionssygehuset i Aasiaat er opdelt i 2 afdelinger; Sengeafdeling og Ambulatorium, som ledes af hver en afdelingssygeplejerske. Der er ligeledes en bygdeansvarlig afdelingssygeplejerske.

Regionssygehuset har ca. 70 ansatte.

Regionssygehusets læger og afdelingssygeplejersker refererer til Regionsledelsen. Alt andet personale refererer til afdelingssygeplejersken.

Desuden betjenes 8 bygder fra Aasiaat. Bygdepersonalet refererer til den bygdeansvarlige afdelingssygeplejerske.

5.2.2 Kangaatsiaq Sundhedscenter

Ledelse: Sundhedscentret ledes af Afdelingssygeplejersken med reference til Regionsledelsen.

Sundhedscenteret har ca. 5 ansatte.

Personalet refererer til afdelingssygeplejersken.

5.2.3 Qeqertarsuaq Sundhedscenter

Ledelse: Sundhedscentret ledes af Afdelingssygeplejersken med reference til Regionsledelsen.

Sundhedscenteret har ca. 16 ansatte.

Personalet refererer til afdelingssygeplejersken.

5.2.4 Qasigiannuit Sundhedscenter

Ledelse: Sundhedscentret ledes af Afdelingssygeplejersken med reference til Regionsledelsen.

Sundhedscenteret har ca. 14 ansatte.

Personalet refererer til afdelingssygeplejersken.

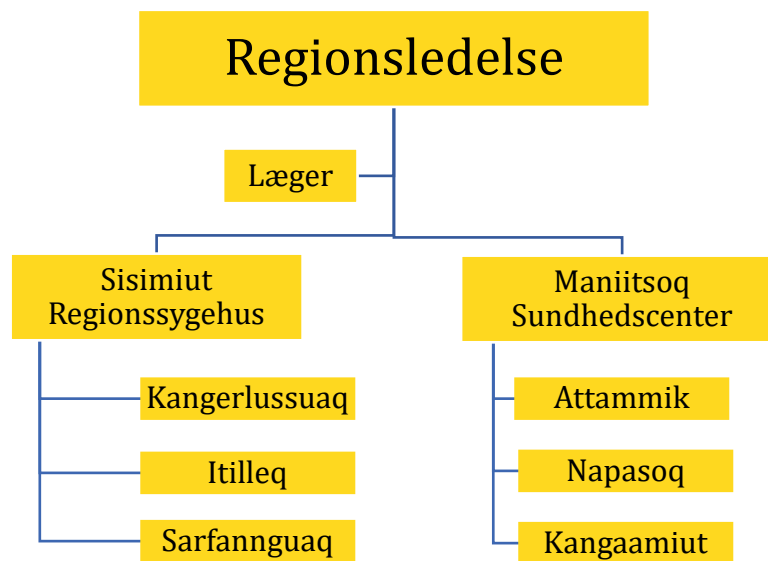
5.3. Region Qeqqa

Ledelse: Region Qeqqa ledes af Regionsledelsen som består af Ledende Regionslæge og Ledende Regionssygeplejerske. Regionsledelsen refererer samlet og fælles til Sundhedsledelsen.

Regionen har ca. 129 ansatte.

Underopdeling: Regionen består af Regionssygehuset i Sisimiut, samt Sundhedscentret i Maniitsoq og tilhørende bygder.

Alle læger, afdelingssygeplejersker, hjemmesygeplejen, sundhedsplejen, jordemødre, psykiatrien, bioanalytiker, fysioterapeuter og ergoterapeuter i regionen refererer til Regionsledelsen. Alt andet personale refererer til en afdelingssygeplejerske.



5.3.1 Sisimiut Regionsygehus

Ledelse: Sisimiut Regionssygehus ledes af Regionsledelsen som består af Ledende Regionslæge og Ledende Regionssygeplejerske.

Afdelinger: Regionssygehuset i Sisimiut er opdelt i tre afdelinger; Konsultation og Sengeafdeling, som ledes af hver en afdelingssygeplejerske samt Driftsafdelingen som ledes af driftslederen.

Regionsygehuset har ca. 73 ansatte.

Regionsygehusets læger, afdelingssygeplejersker og driftslederen refererer til Regionsledelsen. Alt andet personale refererer til én af to afdelingssygeplejersker.

Desuden betjenes 3 bygder fra Sisimiut. Bygdepersonalet refererer til Ledende Regionsygeplejerske.

5.3.2 Maniitsoq Sundhedscenter

Ledelse: Sundhedscentret ledes af Sundhedscenterlederen med reference til Regionsledelsen.

Sundhedscenteret har ca. 55 medarbejdere.

Personalet refererer til Servicelederen eller Sundhedscenterlederen. Servicelederen refererer til Sundhedscenterlederen.

Desuden betjenes 3 bygder fra Maniitsoq. Bygdepersonalet refererer til Lederen for Maniitsoq Sundhedscenter.

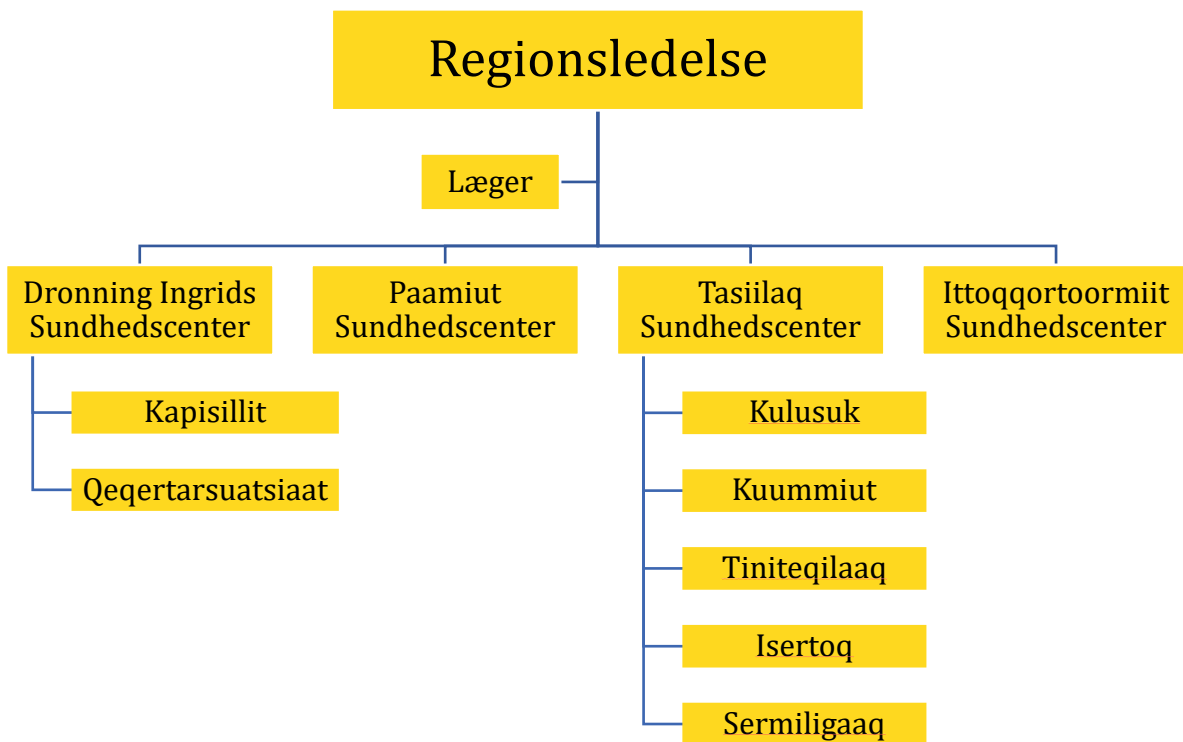
5.4. Region Sermersooq

Ledelse: Region Sermersooq ledes af Regionsledelsen som består af Ledende Regionslæge og Ledende Regionssygeplejerske. Regionsledelsen refererer samlet og fælles til Sundhedsledelsen.

Regionen har ca. 144 ansatte.

Underopdeling: Region Sermersooq består af Dronning Ingrid's Sundhedscenter i Nuuk, sundhedscentre i Paamiut, Tasiilaq og Ittoqqortoormiit samt tilhørende bygder.

Personale i sundhedsplejen, hjemmesygeplejen, læger og afdelingssygeplejersker i regionen refererer til Regionsledelsen. Alt andet personale refererer til en afdelingssygeplejerske.



5.4.1 Dronning Ingrid's Sundhedscenter (DIS), Nuuk.

Ledelse: Dronning Ingrid's Sundhedscenter ledes af Regionsledelsen som består af Ledende Regionslæge og Ledende Regionssygeplejerske.

Dronning Ingrid's Sundhedscenter har ca. 55 ansatte.

Underopdeling: DIS er opdelt i 2 afdelinger med hver to afsnit, som ledes af én afdelingssygeplejersker. Sundhedscentrets læger og afdelingssygeplejersker refererer til Regionsledelsen. Alt andet personale refererer til én af afdelingssygeplejerskerne.

Desuden betjenes 2 bygder fra DIS, Nuuk. Bygdepersonalet refererer til en afdelingssygeplejerske.

5.4.2 Paamiut Sundhedscenter

Ledelse: Sundhedscentret ledes af Afdelingssygeplejersken med reference til Regionsledelsen.

Sundhedscenteret har ca. 22 ansatte.

Personalet refererer til afdelingssygeplejersken.

5.4.3 Tasiilaq Sundhedscenter

Ledelse: Sundhedscentret ledes af den Klinikansvarlige Regionslæge og Afdelingssygeplejersken med reference til Regionsledelsen.

Læger i på Sundhedscenteret refererer til Regionsledelsen. Sundhedsplejen, jordemødre, bioanalytiker og andet personale refererer til Sundhedscenterets ledelse

Sundhedscenteret har ca. 52 ansatte.

Desuden betjenes 5 bygder fra Tasiilaq. Bygdepersonalet refererer til afdelingssygeplejersken.

5.4.4 Ittoqqortoormiit Sundhedscenter

Ledelse: Sundhedscentret ledes af Afdelingssygeplejersken med reference til Regionsledelsen.

Sundhedscenteret har ca. 5 ansatte.

Personalet refererer til afdelingssygeplejersken.

5.5. Region Kujataa

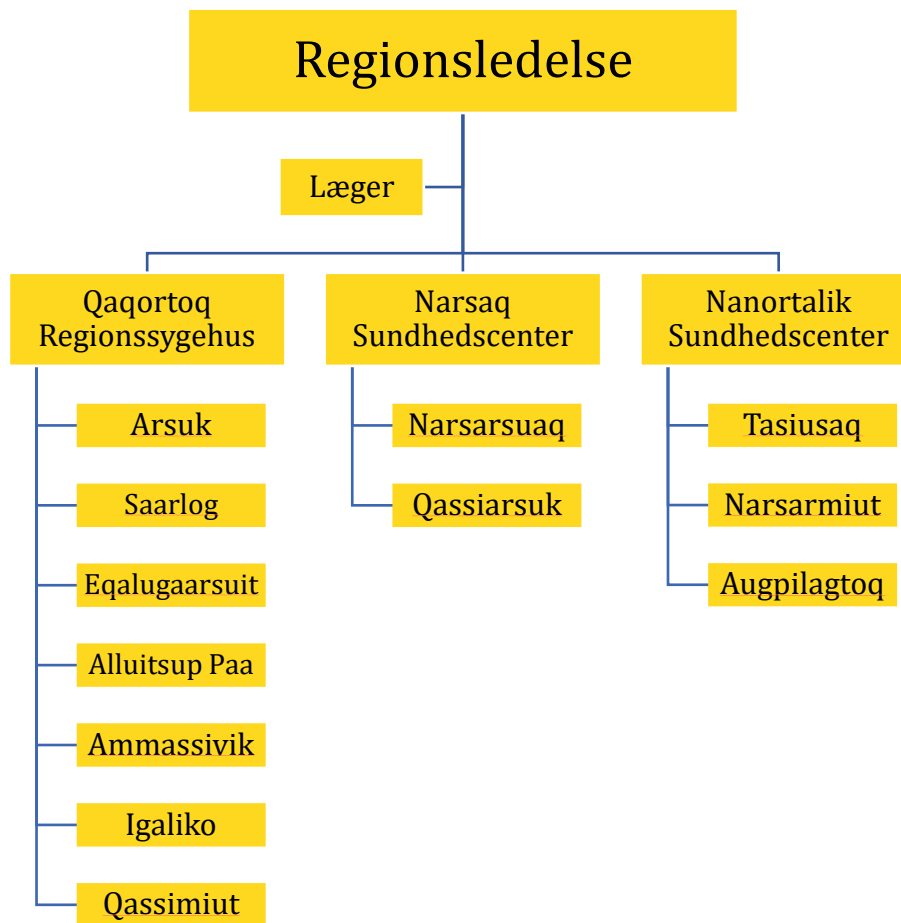
Ledelse: Region Kujataa ledes af Regionsledelsen som består af Ledende Regionslæge og Ledende Regionssygeplejerske. Regionsledelsen refererer samlet og fælles til Sundhedsledelsen.

Regionen har ca. 118 ansatte.

Alle læger og afdelingssygeplejersker i regionen refererer til Regionsledelsen.

Hjemmesygeplejen, sundhedsplejen jordemødre, psykiatrien, bioanalytiker, fysioterapeuter og ergoterapeuter referer til Regionsledelsen. Alt andet personale refererer til en afdelingssygeplejerske.

Underopdeling: Regionen består af Regionssygehuset i Qaqortoq, samt sundhedscentrene i Narsaq og Nanortalik med tilhørende bygder.



5.5.1 Qaqortoq Regionssygehus

Ledelse: Qaqortoq Regionssygehus ledes af Regionsledelsen som består af en Ledende Regionslæge og Ledende Regionssygeplejerske.

Afdelinger: Regionssygehuset i Qaqortoq er opdelt i to afdelinger; sengeafdeling og ambulatorium, som ledes af en afdelingssygeplejerske.

Regionssygehuset har ca. 60 ansatte.

Regionssygehusets læger og afdelingssygeplejersker refererer til Regionsledelsen. Alt andet personale refererer til én af to afdelingssygeplejersker.

Desuden betjenes 7 bygder fra Qaqortoq. Bygdepersonalet refererer til Ledende Regionssygeplejerske.

5.5.2 Narsaq Sundhedscenter

Ledelse: Sundhedscentret ledes af Afdelingssygeplejersken med reference til Regionsledelsen.

Sundhedscenteret har ca. 26 ansatte.

Personalet refererer til afdelingssygeplejersken.

Desuden betjenes 2 bygder fra Narsaq. Bygdepersonalet refererer til afdelingssygeplejersken.

5.5.3 Nanortalik Sundhedscenter

Ledelse: Sundhedscentret ledes af Afdelingssygeplejersken med reference til Regionsledelsen.

Sundhedscenteret har ca. 19 ansatte.

Personalet refererer til afdelingssygeplejerskerne.

Desuden betjenes 3 bygder fra Nanortalik. Bygdepersonalet refererer til afdelingssygeplejersken.

6. Stabsfunktioner

Det Grønlandske Sundhedsvæsen har en række stabsfunktioner, der som helhed understøtter hele organisationen både strategisk og administrativt. Stabsfunktionerne består af:

- Økonomi & Indkøb
- HR & Bolig
- IT & Digitalisering
- Bygninger & Anlæg
- Forløbskoordinering
- Ledelsessekretariat & Kvalitet
- Intern Service

6.1. Økonomi & Indkøb

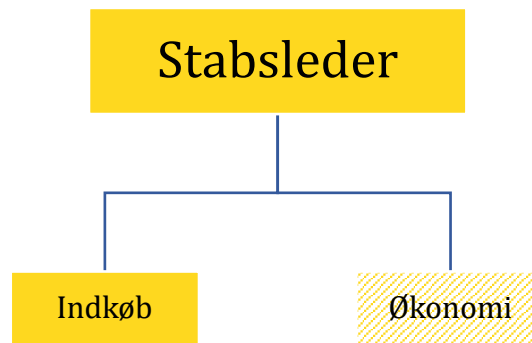
Ledelse: Økonomi og Indkøb ledes af Stabsleder for Økonomi & Indkøb med reference til Sundhedsledelsen.

Staben har ca. 22 ansatte.

Afdelinger: Økonomi og Indkøb er opdelt i Økonomiafdelingen og Indkøbsafdelingen. Indkøbsafdelingen ledes af Afdelingsleder for Indkøb.

Afdelingsleder for Indkøb og personalet i Økonomiafdelingen refererer til Stabsleder for Økonomi og Indkøb. Personalet i indkøbsafdelingen refererer til Afdelingsleder for Indkøb.

Opgaver: Økonomi og Indkøb varetager opgaver inden for finanslovsarbejde, økonomistyring, hørings svar, besvarelse af politiske henvendelser, administration af kursusfonde, kontrakter, udbud indkøb, logistik og drift af Centraldepotet på Dronning Ingrid's Hospital i Nuuk.



Note: Skraveret afdeling viser, at afdelingens personaleledelse varetages af den øverste leder.

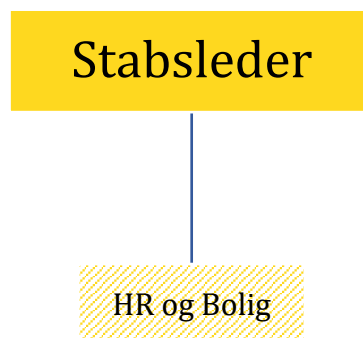
6.2. HR & Bolig

Ledelse: HR & Bolig ledes af Stabsleder for HR & Bolig med reference til Sundhedsledelsen.

Staben har ca. 18 ansatte.

Alt personale refererer til Stabsleder for HR & Bolig.

Opgaver: HR & Bolig varetager HR relaterede opgaver, herunder rekruttering og udarbejdelse af ansættelseskontrakter, udvikling og læring, arbejdsmiljø og boligadministration.



Note: Skraveret afdeling viser, at afdelingens personaleledelse varetages af den øverste leder.

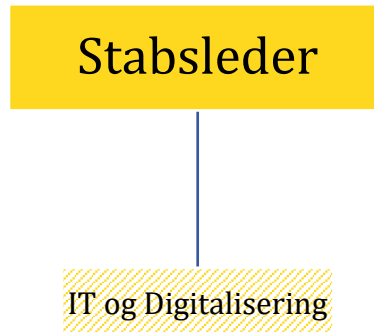
6.3. IT & Digitalisering

Ledelse: IT & Digitalisering ledes af Stabsleder for IT & Digitalisering med reference til Sundhedsledelsen.

Staben har ca. 10 ansatte.

Alt personale refererer til Stabsleder for IT & Digitalisering.

Opgaver: IT & Digitalisering varetager drift og udvikling af Sundhedsvæsnets IT-systemer for at sikre stabil og sikker it-drift med høj tilgængelighed, effektiv udnyttelse af alle sundhedsfaglige it-applikationer og EPJ. Ligeledes arbejdes der med digitalisering og effektivisering af arbejdsgange og processer ved anvendelse af IT og teknologi.



Note: Skraveret afdeling viser, at afdelingens personaleledelse varetages af den øverste leder.

6.4. Bygninger & Anlæg

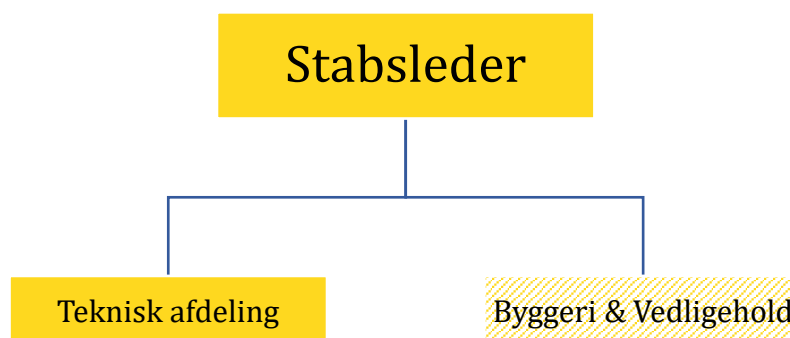
Ledelse: Bygninger og Anlæg ledes af Stabsleder for Bygninger & Anlæg med reference til Sundhedsledelsen.

Staben har ca. 21 ansatte.

Afdelinger: Bygninger og Anlæg er opdelt i Teknisk Afdeling og Byggeri & Vedligehold. Teknisk Afdeling ledes af Afdelingslederen.

Afdelingsleder for Teknisk Afdeling samt personalet i Byggeri & Vedligehold refererer til Stabslederen. Personalet i Teknisk Afdeling refererer til afdelingslederen.

Opgaver: Bygninger og Anlæg varetager opgaverne omkring sektorplan, bygningsvedligehold, mindre ombygninger byggeprojekter og apparatur.



Note: Skraveret afdeling viser, at afdelingens personaleledelse varetages af den øverste leder.

6.5. Forløbskoordinering

Ledelse: Forløbskoordinering ledes af Stabsleder for Forløbskoordinering med reference til Sundhedsledelsen.

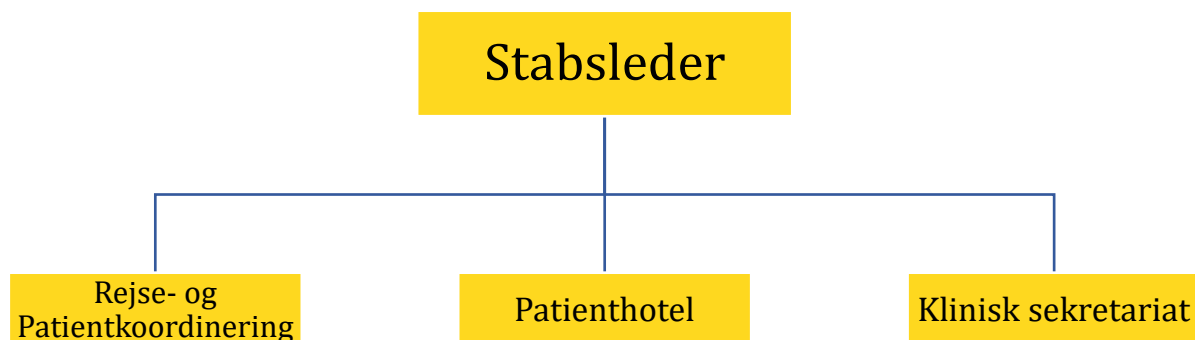
Staben har ca. 40 ansatte.

Afdelinger: Forløbskoordinering er opdelt i tre Afdelinger; Patient- og rejsekoordineringen, Patienthotel samt Klinisk Sekretariat. Hver af disse afdelinger ledes af en afdelingsleder.

Alle afdelingsledere samt AC-fuldmægtige refererer til Stabsleder for Forløbskoordinering.

Alt andet personale refererer til afdelingslederne.

Opgaver: Forløbskoordineringen varetager rejse- og forløbsplanlægning for patienter, modtagelse af borgere og patienter, patienthotelfunktion, journalskrivning samt andre kliniske sekretariatsmæssige opgaver.



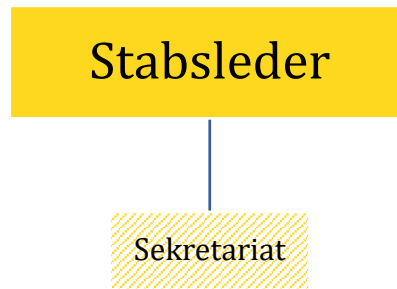
6.6. Ledelsessekretariat & Kvalitet

Ledelse: Ledelsessekretariat & Kvalitet ledes af Stabsleder for Ledelsessekretariat & Kvalitet med reference til Sundhedsledelsen.

Staben har ca. 11 ansatte.

Alt personale refererer til Stabsleder for Ledelsessekretariat & Kvalitet.

Opgaver: Ledelsessekretariat & Kvalitet varetager ledelsesbetjening, udviklingsprojekter, jura, kommunikation, behandling af borgerhenvendelser og klager samt registrering af UTH.



Note: Skraveret afdeling viser, at afdelingens personaleledelse varetages af den øverste leder.

6.7 Intern Service (Nuuk)

Ledelse: Intern Service ledes af Stabsleder for Intern Service med reference til Sundhedsledelsen.

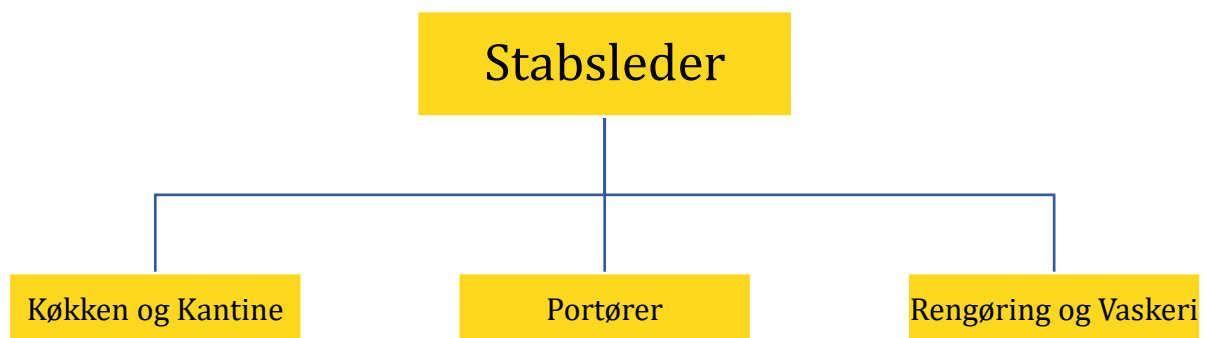
Staben har ca. 88 ansatte.

Afdelinger: Intern Service er opdelt i 3 afdelinger; Køkken og Kantine, Portører samt Rengøring & Vaskeri. Hver af disse afdelinger ledes af en afdelingsleder.

Afdelingslederne refererer til Stabsleder for Intern Service.

Alt andet personale refererer til afdelingslederne.

Opgave: Intern Service varetager kostforplejning til patienter og personale, rengøring, vaskeri samt portørrelateret arbejde, herunder ambulancekørsel, patientbefordring, intern flytning af patienter, overfaldsalarmer og forefaldende patientrelateret arbejde.



7. Beskrivelse af ledelseslag

- Niveau 1: Sundhedsledelsen er en fælles og samlet ledelse.

- Niveau 2: Områdeledere, Regionsledere og Stabsledere refererer til Sundhedsledelsen
- Niveau 3: Afdelingsledere, afdelingssygeplejersker, overlæger, regionslæger, Ledende Terapeut, Ledende Bioanalytiker, Ledende Radiograf, driftsledere mm., refererer til den fælles og samlede ledelse af et klinisk område/region/stab.

Alle ledelser der består af flere personer, aftaler indbyrdes hvem der varetager hvilke opgaver.

Sundhedsledelsen/områdeledelsen/regionsledelsen/stabsledelsen aftaler således indbyrdes, hvordan opgaverne i forhold til personaleledelse (LUS/MUS-samtaler, aftaler om kurser/kompetenceudvikling, trivsel, fravær osv.) fordeles.

8. Oversigt over de fysiske matrikler

Nedenstående oversigt viser de fysiske rammer, men er ikke en organisatorisk opdeling.

8.1. Landshospitalet Dronning Ingrid's Hospital, Nuuk

Følgende områder og stabe er fysisk placeret på Dronning Ingrid's Hospital eller tilhørende lokaler i Nuuk:

Medicinsk Område

Kirurgisk Område

Akut Område

Psykiatrisk Område

Diagnostisk og Terapeutisk Område

Landsapoteket

Landstandplejen

Dronning Ingrid's Sundhedscenter

Økonomi & Indkøb

HR & Bolig

IT & Digitalisering

Bygninger & Anlæg

Forløbskoordinering

Ledelsessekretariat & Kvalitet

8.2 Regionssygehuse

Region	Regionssygehus
Region Avannaa	Ilulissat Regionssygehus
Region Disko	Aasiaat Regionssygehus
Region Qeqqa	Sisimiut Regionssygehus
Region Kujataa	Qaqortoq Regionssygehus

8.3 Sundhedscenter

Region	Sundhedscenter
Region Avannaa	Qaanaaq Sundhedscenter
	Upernavik Sundhedscenter
	Uummannaq Sundhedscenter
Region Disko	Kangaatsiaq Sundhedscenter
	Qasigiannugit Sundhedscenter
	Qeqertarsuaq Sundhedscenter
Region Qeqqa	Maniitsoq Sundhedscenter
Region Sermersooq	Dronning Ingrid's Sundhedscenter (Nuuk)
	Tasiilaq Sundhedscenter
	Paamiut Sundhedscenter
	Ittoqqortoormiit Sundhedscenter
Region Kujataa	Narsaq Sundhedscenter
	Nanortalik Sundhedscenter

8.4 Bygdekonsultationer

Region	Regionssygehus/Sundhedscenter	Bygdekonsultationer
Region Avannaa	Ilulissat	Saqqaq
		Oqaatsut
		Ilimanaq
		Qeqertaq
	Qaanaq	Qeqertat
		Siorapaluk
		Savissivik
	Upernavik	Kullorsuaq
		Nuussuaq
		Tasiusaq
		Innaarsuit
		Aappilattoq

		Kangersuatsiaq
		Upernavik Kujalleq
		Nutaarmiut
		Naajaat
	Uummannaq	Saattut
		Ukkusissat
		Ikerasak
		Qaarsut
Region Disko	Aasiaat	Niaqornat
		Akunnaaq
		Attu
		Iginniarfik
		Ikamiut
		Ikerasaarsuk
		Kitsissuarsuit
		Niaqornaarsuk
Kangerluk		
		Kangaatsiaq
		Qeqertarsuaq
Qasigiannguit		
Region Qeqqa	Sisimiut	Kangerlussuaq
		Itilleq
		Sarfannguaq
	Maniitsoq	Attammik
		Napasog
		Kangaamiut
Region Sermersooq	Nuuk	Kapisillit
		Qeqertarsuatsiaat
	Tasiilaq	Kulusuk
		Kuummiut
		Tiniteqilaag
		Isertoq
Sermiligaaq		
Region Kujataa	Qaqortoq	Arsuk
		Saarloq
		Eqalugaarsuit
		Alluitsup Paa
		Ammassivik
		Igaliko
		Qassimiut
	Narsaq	Narsarsuaq
Qassiarsuk		

	Nanortalik	Tasiusaq
		Narsarmiut
		Augpilagtoq